

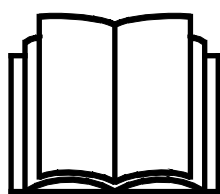
# AVANT<sup>®</sup>

## Töövahendi kasutusjuhendit



## Multifunktsionaalne ajam

Toote number A37190



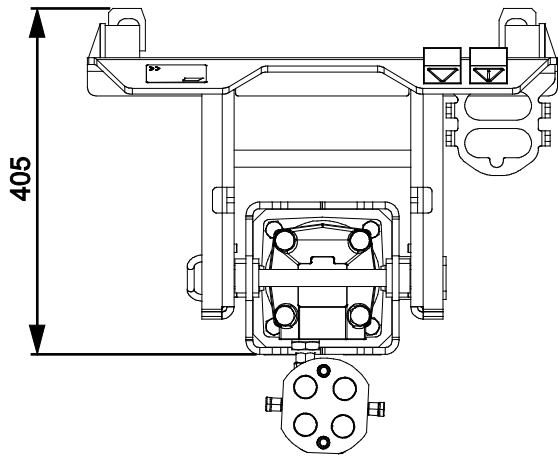
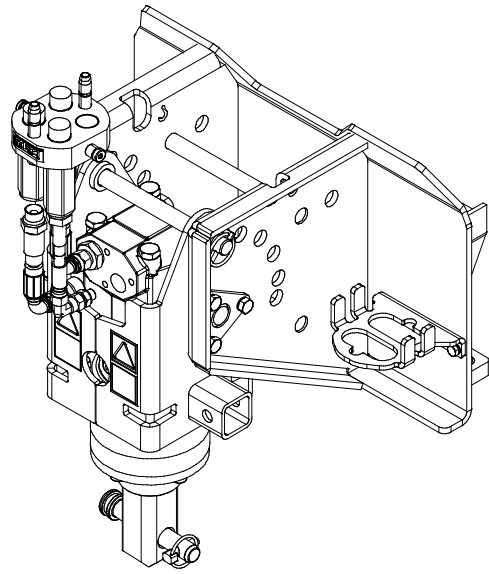
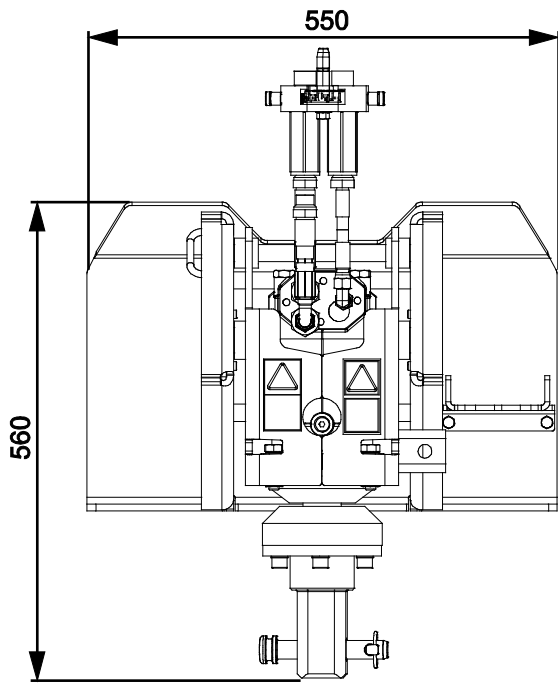
Enne seadme kasutamist lugege hoolikalt käesolevat kasutusjuhendit ja järgige juhiseid.

Hoidke juhend hilisemaks kasutamiseks alles.

Manufacturer:

**AVANT<sup>®</sup>**  
**AVANT TECNO OY**  
e-mail: sales@avanttecno.com

Ylötie I  
33470 YLÖJÄRVI  
FINLAND  
Tel. +358 3 347 8800  
Fax +358 3 348 5511



# SISUKORD

<b>1. EESSÖNA</b> .....	<b>5</b>
Selles kasutusjuhendis kasutatud hoiatussümbolid .....	6
<b>2. ETTENÄHTUD KASUTUSOTSTARVE</b> .....	<b>7</b>
<b>3. MULTIFUNKTSIONAALSE AJAMI KASUTAMISE OHUTUSJUHISED</b> .....	<b>8</b>
<b>4. TEHNILISED ANDMED</b> .....	<b>12</b>
4.1 Pöörlemiskiirus .....	12
4.2 Tööriistad ajami jaoks.....	13
4.3 Töövahendi ohutussildid ja põhikomponendid.....	14
<b>5. TÖÖVAHENDI KOKKUMONTEERIMINE</b> .....	<b>16</b>
5.1 Hüdraulikavoolikute ühendamine ja lahtivõtmine.....	17
<b>6. TÖÖVAHENDI KASUTAMINE</b> .....	<b>19</b>
6.1 Kasutamise eelsed kontrolltoimingud .....	20
6.2 Reguleerimine.....	21
6.2.1 Paigutus.....	21
6.2.2 Küljele kallutamine – Nurga adapter 90° .....	22
6.2.3 Ebatasasel maastikul töötamine.....	23
6.3 Transpordiasend .....	23
6.4 Hoiulepanek.....	24
<b>7. TÖÖRIISTADE KASUTAMINE</b> .....	<b>25</b>
7.1 Tööriistade vahetamine.....	25
7.2 Tigupuuri tööriistad .....	26
7.2.1 Tigupuuri kasutamine.....	27
7.3 Betoonisegisti .....	31
7.3.1 Betoonisegisti kokkupanemine .....	32
7.3.2 Betoonisegisti kasutamine.....	32
7.3.3 Betoonisegisti kasutamine.....	34
7.3.4 Betoonisegisti hoiulepanek.....	35
7.3.5 Betoonisegisti puhastamine .....	36
7.4 Karusellhari.....	37
7.4.1 Karusellharja kasutamine .....	38
7.4.2 Harja küljele kallutamine.....	39
7.4.3 Karusellharja hoiulepanek.....	39
7.5 Pöörlev kõblas.....	40
7.6 Kruvivaia adapter .....	43
7.6.1 Kruvivaia kasutamine .....	44
7.7 Puulõhkuja.....	45
7.7.1 Puulõhkumisvindi kasutamine .....	47
7.8 Kaabli-/vooliktrummel .....	48
7.8.1 Kaabli-/vooliktrummi ühendamine.....	50

7.9	Sõeltrummel.....	52
7.9.1	Sõeltrumli kasutamine.....	53
7.10	XL umbrohuhari.....	55
7.10.1	XL umbrohuharja kasutamine.....	56
7.10.2	Umbrohuharja hoiulepanek.....	56
7.11	Traathari.....	57
7.11.1	Traatharja kasutamine.....	58
<b>8.</b>	<b>HOOLDAMINE JA TEENINDUS.....</b>	<b>59</b>
8.1	Hüdrauliliste komponentide ülevaatus.....	59
8.2	Töövahendi puhastamine.....	59
8.3	Metallkonstruktsioonide ülevaatus.....	60
8.4	Määrimine.....	60
8.5	Tööriistade hooldamine.....	60
8.5.1	Karusellhari.....	60
8.5.2	XL umbrohuhari.....	61
8.5.3	Traathari.....	62
8.5.4	Tigu.....	63
8.5.5	Pöörlev kõblas.....	65
8.5.6	Puulõhkuja.....	65
<b>9.</b>	<b>GARANTII TINGIMUSED.....</b>	<b>66</b>

## I. Eessõna

---

Avant Tecno Oy tänab teid, et ostsite selle töövahendi oma Avant laaduri jaoks. See on konstrueeritud ja toodetud aastatepikkuse kogemuse põhjal tootearenduse ja tootmise vallas. Tutvudes käesoleva juhendiga ja järgides selle juhiseid, tagate oma ohutuse ning seadme tõrgeteta töötamise ja pika tööea. Enne seadme kasutamist või hooldustööde tegemist lugege juhend tähelepanelikult läbi.

Selle juhendi eesmärk on aidata teil:

- kasutada seadet ohutult ja efektiivselt
- märgata ja ennetada ohtlikke olukordi
- hoida seade korras ja tagada selle pikk tööiga

Antud juhendi abil saab isegi kogeenematu kasutaja töövahendit ja laadurit ohutult kasutada. Kasutusjuhend sisaldab ka kogunud AVANTI operaatorite jaoks olulisi juhiseid. Tagage, et kõik laaduri kasutajad oleks enne seadmete kasutamist läbinud instrueerimise ning tutvunud laaduri ja iga kasutatava töövahendi kasutusjuhendiga ning kõikide ohutusjuhustega. Seadmete kasutamine muuks otstarbeks peale käesolevas juhendis kirjeldatute on keelatud. Hoidke see kasutusjuhend käepärast kogu seadme tööea jooksul. Seadme müümisel või edasiandmisel andke uuele omanikule kindlasti kaasa ka käesolev juhend. Kui kasutusjuhend on kadunud või kahjustatud, saate tellida uue Avanti edasimüüjalt või tootjalt.

Lisaks juhendis olevatele ohutusjuhustele peate järgima kõiki tööohutuseeskirju, kohalikke seadusi ja muid seadme kasutamisega seotud eeskirju. Eriti tuleb jälgida eeskirju, mis puudutavad seadme kasutamist üldkasutatavatel teedel. Enne kui kasutate laadurit maantee läheduses, küsige Avanti müüjalt lisainfot kohalike eeskirjade kohta.

Võtke ühendust AVANTI edasimüüjaga küsimuste korral, hoolduse, varuosade või mis tahes muude masina kasutamisel tekkinud probleemide osas.

See kasutusjuhend on ingliskeelse originaaljuhendi tõlge. Pideva tootearenduse tõttu võivad mõned kasutusjuhendis toodud andmed teie seadmest erineda. Joonistel võib olla kujutatud valikulisi seadmeid või omadusi, mis ei ole hetkel saadaval. Jätame endale õiguse muuta juhendi sisu ilma eelneva teatamiseta. Autoriõigus © 2021 Avant Tecno Oy. Kõik õigused kaitstud.

## Selles kasutusjuhendis kasutatud hoiatussümbolid

Juhendis kasutatakse järgmiseid hoiatussümboleid. Need tähistavad tegureid, mida tuleb arvesse võtta, et vähendada kehavigastuste või varalise kahju riski.



### HOIATUSOHUTUSEGA SEOTUD HOIATUSE SÜMBOL

See sümbol tähendab: **“Hoiatus, pange tähele! Asi puudutab teie turvalisust!”**

Lugege järgnev sõnum hoolikalt läbi, see hoiatab vahetu ohu eest, mis võib põhjustada tõsiseid kehavigastusi.

Hoiatussümbol ja sellega seotud ohutusteave tähistab selles kasutusjuhendis olulist ohutusteavet. See juhib tähelepanu teie enda või teiste inimeste ohutust parandavatele juhistele. Kui näete seda sümbolit, olge tähelepanelik – mängus on teie ohutus! Lugege hoolikalt läbi sümbolile järgnev info ning andke see info edasi ka teistele kasutajatele.

**OHT** Märgusõna viitab ohuolukorrale, mille eiramine võib põhjustada raskeid kehavigastusi või surma.

**HOIATUS** See märgusõna viitab võimalikule ohuolukorrale või väärkasutusele, mille eiramine võib põhjustada raskeid kehavigastusi või surma.

**ETTEVAATUST!** Seda märgusõna kasutatakse siis, kui juhiste eiramine võib kaasa tuua kergema kehavigastuse.

### TÄHELEPANU

See märgusõna tähistab seadme õige kasutamise ja hooldamise kohta käivat teavet.

Sümboli juures olevate juhiste eiramine võib põhjustada seadme riket või muud varalist kahju.

## 2. Ettenähtud kasutusotstarve

AVANTI multifunktsionaalne ajam on töövahend, mis sobib kasutamiseks AVANTI kompaktladuritega, mis on näidatud tabelis 1. Tugev ja jõuline hüdrauliliselt pöörlev multifunktsionaalne ajam on varustatud ruudukujulise võlli ja tihvti lukustussüsteemiga, mis võimaldab kasutada erinevaid tööriistu. Tihvti lukustussüsteem võimaldab kasutada ajamil erinevaid tööriistu ning neid kiiresti vahetada.

Ajamile saab paidaldada järgmiseid tööriistu: teod, kruvivaia adapter, betooni segamistrummel, puulõhkumisvint, sõeltrummel, kaabli-/voolikutrummel, karusellhari ja pöördäke. Ajami jaoks saadaolevad tööriistad on näidatud üksikasjalikumalt käesolevas juhendis.

Multifunktsionaalne ajam ja selle tööriistad pole mõeldud muude otstarvete jaoks peale nende, mis on nimetatud käesolevas kasutusjuhendis ning seda ei tohi kasutada muudel eesmärkidel.

Töövahend on loodud selliselt, et see oleks võimalikult hooldusvaba. Operaator saab teha regulaarse hoolduse toiminguid. Operaator ei saa teha remonditöid ega keerukaid remondi- ja hooldustoiminguid, need tuleb jätta professionaalsete hooldustehnikute hoolde. Kõikide hooldustööde tegemisel tuleb kasutada sobivaid kaitseseadmeid. Varuosad peavad olema identsed originaalosalade spetsifikatsiooniga, mida saab tagada, kasutades ainult originaalvaruosi. Saadaval võib olla eraldi varuosade kataloog, uurige täpsemalt Avanti edasimüüjalt.

Tehke endale selgeks kasutusjuhendi parandus- ja hooldusjuhised. Võtke ühendust AVANTI edasimüüjaga, kui teil on lisaküsimusi seadmete talitluse või hoolduse osas või kui vajate varuosi või hooldusteenuseid.

**Tabel 1 - Multifunktsionaalne ajam - Sobivus Avanti laaduritega**

Mudel	220	313S	420	525LPG	630	735		
	225	320S	423	R28	R35	745	850	e5
	225LPG		520	528	635	750	860i	e6
			523	530	640	755i		
			R20			760i		
A37190	•	•	•	•	•	•	•	(•)

Soovitav on kasutada töövahendit ainult laaduritega, mis on tähistatud • tabelis 1. Kasutades mudeleid märgisega (•), ei pruugita saavutada maksimaalset jõudlust. Täiendavad vasturaskused võivad olla samuti nõutavad. Info saamiseks tabelist puuduva mudeli ühilduvuse kohta võtke ühendust Avanti edasimüüjaga.

### 3. Multifunktsionaalse ajami kasutamise ohutusjuhised

Pidage meeles, et ohutus koosneb mitmetest teguritest. Laaduri-töövahendi kombinatsioon on väga võimas ning vale või hooletu kasutamine või hooldus võib põhjustada tõsiseid vigastusi või materiaalselt kahju. Seetõttu peavad kõik operaatorid enne tööde alustamist tutvuma õige kasutamisega ning laaduri ja töövahendi kasutusjuhenditega. Ärge kasutage töövahendit, kui te ei tunne täielikult selle kasutamist ja sellega seotud ohtusid.



**OHT!**

**Väärkasutamine, hooletu kasutamine või kehvast seisukorras töövahendi kasutamine võib põhjustada tõsiseid vigastuste ohtu.** Tutvuge laaduri juhtelemntidega, õige ühendamise protseduuriga ja töövahendi õige käsitsemisviisiga ohutus kohas. Uurige eriti hoolikalt, kuidas laadurit ohutult peatada. Lugege kõik ettevaatusabinõud tähelepanelikult läbi.

**Enne töövahendi kasutamist lugege hoolikalt kõiki ohutusjuhiseid.**



**HOIATUS!**

- Töövahendi kinnitamisel laaduri külge veenduge, **et laaduri kiirkinnitusplaadi lukustustihvtid oleks alumises asendis ja et need lukustaks töövahendi laaduri külge.** Ärge kunagi tõstke lukustamata töövahendit.
- See töövahend on mõeldud kasutamiseks ühe operaatori poolt korraga. Ärge lubage kellelgi viibida ohupiirkonna läheduses, sellal kui seadmetega töötatakse.
- Transportige töövahendit alati võimalikult madalal, et hoida raskuskese all, ning hoidke teleskoopnool sõitmise ajal sissetõmmatuna.
- **Purustuste oht – Veenduge, et töövahend oleks korralikult lukustatud.** Lukustamata töövahend võib liikuda või ümber kukkuda, põhjustades tõsiseid vigastusi. Töövahendi kinnitamisel laaduri külge veenduge, et laaduri kiirkinnitusplaadi lukustustihvtid oleks alumises asendis ja et need lukustaks töövahendi laaduri külge. Lisaks kontrollige, et ajami tööriistad oleks kindlalt lukustatud ajami külge.
- **Kinnijäämise oht – pöörlevad osad.** Ärge kunagi lahkuge juhiistmelt, kui töövahend töötab või kui lisahüdraulika juhtseade on sisselülitatud asendis lukustatud, välja arvatud juhul, kui kasutatakse töövahendeid, mis peavad pöörlema töövahendi lähedal olles. Hoidke alati ohutut vahekaugust inimeste ja masinate vahel, mis võivad käivituda või liikuda. Enne juhiistmelt lahkumist või kui tööpiirkonnas viibib teisi inimesi, peatage seadt, järgides ohutu seiskamise toimingut ja langetage töövahend kindlalt maapinnale.
- **Kinnijäämise oht – ärge kunagi kandke ise ega lubage teistel kanda avaraid riideid, lahtiseid kingapaelu ega pikki sülle töövahendiga töötamise ajal ega töövahendi läheduses.** Peatage alati töövahend, kui keegi selle lähedusse satub. Hoidke käed ja jalad liikuvatest komponentidest eemal. Kinnijäämise ohu kõrvaldamiseks töökohal pöörake tähelepanu õigele riietusele.
- **Ümberkukkumisoht – uurige tööpiirkonda ja planeerige tööd ette.** Veenduge eelnevalt, et tööpiirkonnas töötamine oleks ohutu. Kontrollige laaduri stabiilsust ja maapinna tugevust ka tasasel maastikul.
- **Töövahendi või laaduri noole alla jäämise oht – Enne juhiistmelt lahkumist langetage töövahend kindlalt maapinnale.** Veenduge, et töövahend oleks hooldus- või ülevaatus tööde tegemise ajal nõuetekohaselt toetatud. Ärge lahkuge juhiistmelt, kui laaduri nool on üles tõstetud. Ülestõstetud töövahendi või laaduri noole alla astumine on ohtlik, kuna nool võib alla langeda stabiilsuse kadumise, mehaanilise rikke tõttu või kui teine inimene kasutab laaduri juhtelemente.





- **Ümberkukkumisoht – hoidke koorem transportimise ajal võimalikult madalal ja masina lähedal, et hoida raskusest madalal.** Libedatel pindadel sõitke aeglaselt ja läbimõeldult. Käsitsege laaduri juhtseadmeid aeglaselt ja sujuvalt, eriti kallakutel.
- Pange tähele, et ajam on hingedel ja liigub vabalt. Transportimise ajal peab ajam olema ettepoole kallutatud ja lukustustihvtiga lukustatud. Ärge kallutage ajamit liigselt üles, kuna see võib ümber kukkuda. Hoidke telg maapinna poole suunatud asendis, et see ei kõiguks ega pörkuks vastu laadurit, maapinda või takistust.
- Laadur võib veidi liikuda pöörleva tööriista võnkliikumise tõttu; veenduge et liikumine ei tekitaks ohtusid. Ärge suruge laaduri noolt alla liiga tugevalt ja hoidke esirehvid maapinnal.
- Veenduge, et töövahend oleks hooldus- ja ülevaatus tööde tegemiseks nõuetekohaselt toestatud. Hoiustage tööriista nõuetekohaselt ja kontrollige, et ajam oleks toestatud enne ajami nurgaregulaatori lukustustihvti eemaldamist. Ärge kunagi tehke hooldus- või seadistustööd ega vahetage ajami tööriistu, sellal kui laaduri mootor töötab.
- Kasutage töövahendit ainult ettenähtud kasutusotstarbel ja ainult originaalsete tööriistadega töövahendil.
- Enne puhastamist, hooldust või reguleerimist lülitage laadur välja ja seadke töövahend ohutusse asendisse, nagu kirjeldatud ohutu seiskamise toimingus.
- Pöörake tähelepanu ümbrusele ning läheduses liikuvatele inimestele ja masinatele. Pöörake tähelepanu maastiku kontuuridele ja muudele ohtudele, nagu oksad ja puud, mis võivad ulatuda juhikohale, lahtised kivid ja libedad pinnad.
- Kasutage ainult heas seisukorras töövahendeid. Ärge modifitseerige töövahendit sellisel moel, mis võib mõjutada selle ohutust.
- Kasutage töövahendit ainult ettenähtud otstarbel. Teised kasutajad võivad tekitada tarbetuid ohtusid ja seade võib kahjustada saada.
- Veenduge, et laadur oleks varustatud vajalike ohutuseadistega ning et need oleks laitmatus seisukorras. Turvavöö kasutamine on kohustuslik. Kui tööpiirkonnas valitsevad spetsiifilised ohud, kasutage sobivat kaitsevarustust.
- Lugege ka ohutusjuhiseid ja õige kasutamise juhiseid laaduri kasutusjuhendist.



**Pöörlevatest osadest tingitud tõsiste vigastuste oht – hoidke ohutusse kaugusesse. Kinnijäämine pöörlevate tööriistade külge või laaduri noole alla jäämine võib põhjustada tõsiseid vigastusi või surma.** Ärge lahkuge juhiistmelt, sellal kui töövahend töötab või on maapinnalt üles tõstetud, kui just ei kasutata tööriistu, mis on spetsiaalselt mõeldud kasutamiseks, olles töövahendi kõrval. Samuti hoidke inimesed töövahendist ohutus kauguses ja peatage töövahend kohe hiljemalt siis, kui inimesed on töövahendile lähemal kui 1 m. Järgige ohutu seiskamise toimingut töövahendi juurde astumisel või tööriistade vahetamisel.





OHT!

**Kinnijäämis- ja muljumisoht – Enne puhastamist ja ummistuste eemaldamist seisake töövahend.** Töövahend võib hakata pöörlema kohe pärast ummistuse kõrvaldamist. Järgige alati ohutu seiskamise toimingut, vältimaks kõikide pöörlevate osade liikumist ummistuse eemaldamise ajal.



OHT!

**Sisse- ja läbilõikamisoht – Teravad servad ja punktid tööriistadel.** Pange tähele teravaid servi ja muljumisohtu eriti hooldamise või ummistuste eemaldamisel. Töövahendi seiskamisel järgige alati ohutu seiskamise toimingut. Tagamaks, et töövahend ei pöörle, ühendage enne töövahendi juurde minemist lahti mitmikliitmik (või hüdraulilised kiirliitmikud). Pange tähele, et laaduri nool liigub alla ja võib kalduda küljele, isegi kui mootor on seisatud. Ärge kunagi astuge ülestõstetud noole ega töövahendi mis tahes komponendi alla. Hoidke liikuvast hoovastikust eemale.



#### Ärge unustage kanda isikukaitsevahendeid:



- Juhikohal võib müratase olla suurem kui 85 dB(A), olenevalt laaduri mudelist ja töötsüklist. Pikaajaline kokkupuutumine valju müraga võib põhjustada kuulmiskahjustusi. Kandke laaduri kasutamise ajal kuulmiskaitsmeid.



- Kandke kaitsekindaid.



- Laaduri kasutamise ajal kandke turvajalatseid.



- Kandke kaitseprille nt hüdrauliliste komponentide käsitlemis ajal.



- Teatud tüüpi materjalide käsitlemine võib põhjustada tolmu ülespaisumist. Kaitske end tolmu eest respiraatoriga maski abil.

**Töövahendi ohutu seiskamine enne sellele lähenemist:****HOIATUS!**

**Enne juhiistmelt lahkumist seisake alati töövahend, järgides ohutu seiskamise toimingut.** Ohutu seiskamise toiming takistab töövahendi juhuslikku liikumist. Pange tähele, et laaduri nool võib liikuda alla, isegi kui laaduri mootor on seisatud. Ohutu seiskamise toiming:

- Langetage nool ja töövahend maapinnale.
- Lülitage laaduri mootor välja ja lukustage parkimispidur.
- Laske jääkrõhk hüdraulikasüsteemist välja; liigutage kõik hüdraulika juhthoovad paar korda äärmisesse asendisse.
- Takistage masina käivitamist, eemaldage süütevõti.

## 4. Tehnilised andmed

**Tabel 2 - Multifunktsionaalne ajam - Üldandmed**

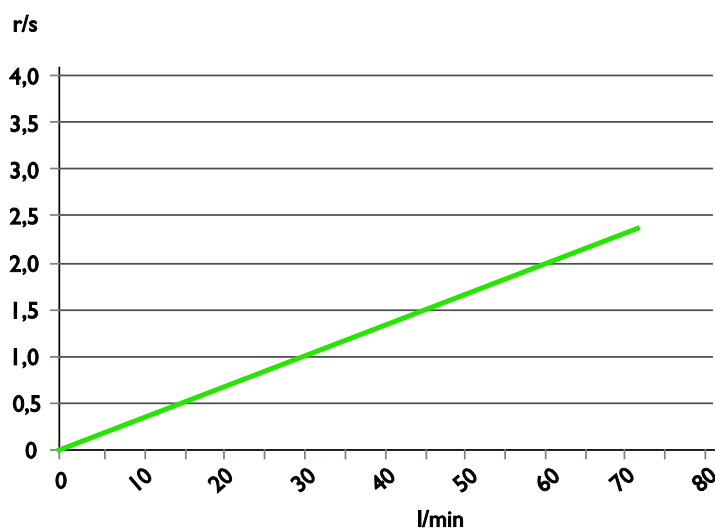
<b>Toote number</b>	A37190
Laius:	550 mm
Kõrgus:	560 mm
Pikkus:	405 mm
Maksimaalne pöördemoment:	1355 Nm
Kaal:	80 kg
Tööriista kinnitus:	57 mm, nelinurkne
Hüdrauliline sisendvõimsus:	30-60 l/min 20 MPa (200 bar)
Sobivad AVANT laadurid:	Vt tabel 1
Nurga adapter, 90°:	A37323 Vt lk 21
Saadaolevad ajami tööriistad:	Vt tabel 3

### 4.1 Pöörlemiskiirus

Erinevad tööriistad töötavad erinevatel kiirustel. Kasutage allolevat graafikut, et hinnata pöörlemiskiirust laaduri kasutusjuhendi abil.

- Horisontaalne telg: Hüdroöli vool, liitrit minutis
- Vertikaalne telg: Multifunktsionaalse ajami pöörlemiskiirus (pööret minutis)

**Graafik 1 - Multifunktsionaalse ajami pöörlemiskiirus (pööret minutis)**



## 4.2 Tööriistad ajami jaoks

Tabelis 3 on näidatud tööriistad multifunktsionaalse ajami jaoks. Saadavust võidakse muuta, uurige uusimat teavet oma Avanti edasimüüja käest või Avanti veebisaidilt.

Üksikasjalikku teavet iga tööriista kohta vt käesoleva juhendi vastavalt leheküljelt.

**Tabel 3 - Multifunktsionaalne ajam - Saadaolevate ajami tööriistade andmed**

<b>Toode:</b>	Tigu	Kaabli- /vooliktrummel	Karusellhari	Betooni segamistrummel	XL umbrohuhari
Toote number	<i>Saadaval mitu teo mudelit</i>	A37311	A37317	A37395	A429932
Vt lk	26	47	36	31	54

<b>Toode:</b>	Sõeltrummel	Puulõhkumisvint	Kruvivaia adapter	Pöörlev kõblas	Traathari
Toote number	A37207	A37500	A418530	A37491	A431157
Vt lk	51	44	42	39	56

### 4.3 Töövahendi ohutussildid ja põhikomponendid

Allpool on loetletud töövahendil olevad sildid ja märgised. Need peavad olema seadmel nähtavad ja loetavad. Vahetage loetamatud või puuduvad sildid välja. Uued sildid on saadaval edasimüüjalt või kontaktandmete kaudu, mis on kirjas kaanel.



HOIATUS!

**Kontrollige, et kõik sildid oleks loetavad.** Hoiatussiltidel on tähtis ohutusalane teave ning need aitavad tuvastada ja meeles pidada seadmega seotud ohtusid. Asendage kahjustatud või puuduvad hoiatussildid.



A46771



A46772

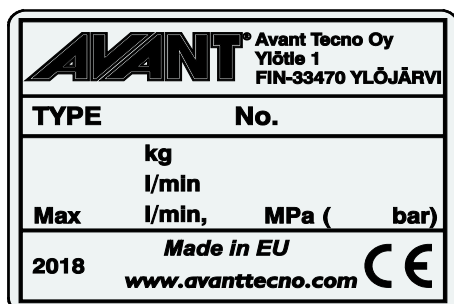


A46803



A46805

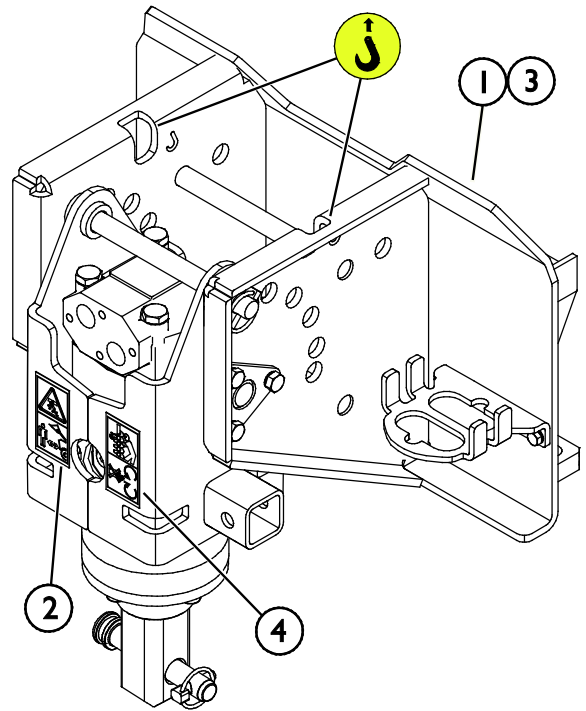
**Uue sildi kinnitamiseks:** Puhastage pind hoolikalt, et eemaldada kogu mustus. Laske sel täielikult kuivada. Eemaldage sildi kaitsekile ja suruge see külgekleepimiseks tugevalt pinnale. Olge ettevaatlik, et mitte puudutada sildi liimikihti.



Töövahendi andmesilt A420014

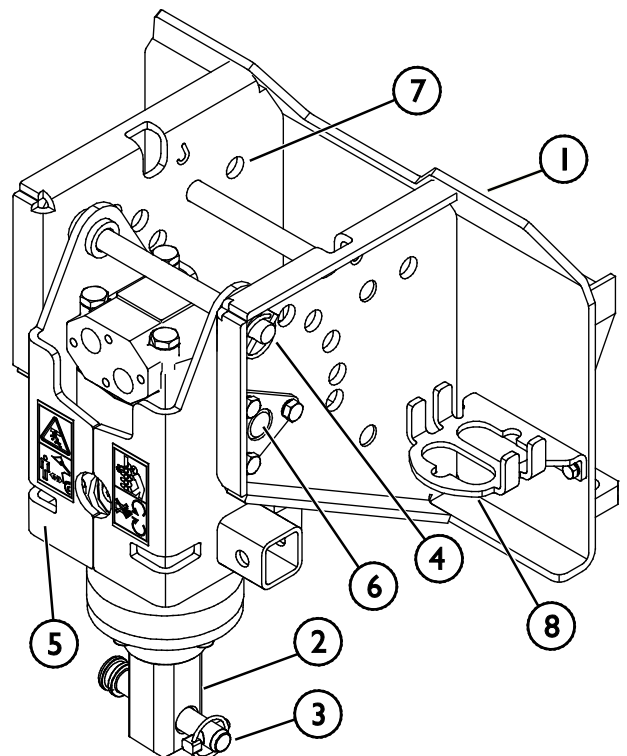
**Tabel 4 – siltide asukohad ja hoiatusteated**

Silt	Hoiatusteade
1 A46771	Väärkasutamise oht – Enne kasutamist lugege juhiseid.
2 A46772	Muljumisoht – Ärge seiske üles tõstetud töövahendi all; hoidke üles tõstetud seadmetest eemale.
3 A46803	Vahelejäämis- ja löikeoht – hoidke liikuvatest osadest eemale, ärge jätke seadmeid tööle. Juhtige töövahendit ainult juhikohalt.
4 A46805	Olge pöörleva tööriista läheduses ettevaatlik kinnijäämisohu suhtes; ärge minge seadme lähedale, kui see pöörleb. Olge ettevaatlik avarate rõivaste, juuste, ehete vms kinnijäämise suhtes. Hoidke ohutusse kaugusesse ja järgige ohutu seiskamise toimingut.
5 A420014	Töövahendi andmesilt



**Tabel 5 - Multifunktsionaalne ajam - Põhikomponendid**

1	Avanti kiirkinnitusklambritega raam
2	Tööriista võll, kandiline
3	Lukustustihvti tööriist
4	Lukustustihvt
5	Ajamimootori kate
6	Pöördliigend
7	Lukustustihvti hoidik
8	Mitmikliitmiku hoidik



## 5. Töövahendi kokkumonteerimine

Töövahendi laaduri külge kinnitamine käib kiirelt ja lihtsalt, kuid seda tuleb teha hoolikalt. Töövahend kinnitatakse laaduri noole külge, kasutades laaduri noole kiirkinnitusplaati ning töövahendi vastavat osa.

Kui töövahend ei ole laaduri külge lukustatud, võib see kukkuda ning põhjustada ohuolukorra. Ärge kunagi sõitke laaduriga ega tõstke laaduri noolt, kui töövahend pole täielikult lukustatud. Ohuolukordade vältimiseks järgige alati allkirjeldatud kinnitustoimingut. Pidage meeles ka ohutusnõudeid.

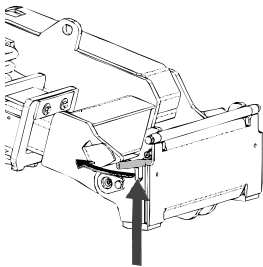


**Muljumisoht – Veenduge, et lukustamata töövahend ei liigu ega kuku ümber.** Ärge olge töövahendi ja laaduri vahele jääval alal. Kinnitage töövahend ainult tasasel pinnal.

Ärge kunagi liigutage ega tõstke töövahendit, mida ei ole lukustatud.

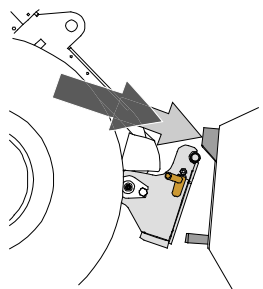
### Avanti kiirliitmikusüsteem:

#### 1. samm:



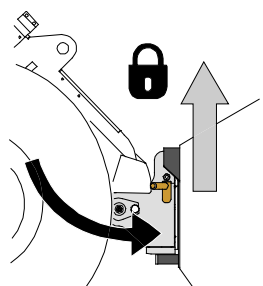
- Tõstke laaduri kiirkinnitusplaadi lukustustihvtid üles ja keerake need tahapoole süvendisse, nii et need on lukustatud ülemisse asendisse.
- Kui teie laadur on varustatud hüdraulilise töövahendi lukustussüsteemiga, vt täiendavaid juhiseid lukustussüsteemi kasutamise kohta laaduri kasutusjuhendist.
- Kontrollige, et hüdraulikavoolikud oleks veetud selliselt, et need ei satuks laaduri ja töövahendi kinnitusplaadi vahele ning et neid ei muljutaks ega surutaks vastu teravaid servi.

#### 2. samm:



- Pöörake kiirühendusplaati hüdrauliliselt ettepoole kaldus asendisse.
- Sõitke laaduriga töövahendini. Kui teie laaduril on teleskooploom, võite seda kasutada töövahendi ühendusklambrini ulatumiseks.
- Seadke laaduri kiirkinnitusplaadi ülemised tihvtid kohakuti töövahendi vastavate kinnituskohtadega.

#### 3. samm:



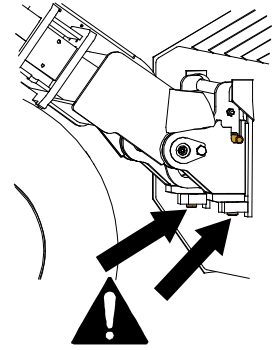
- Tõstke noolt pisut üles – tõmmake noole juhthooba tahapoole, et töövahend maapinnalt veidi kergitada.
- Keerake noole juhthooba vasakule, et keerata laaduri kiirühendusplaadi alumine osa töövahendi külge.
- Kinnitage lukustustihvtid käsitsi või lukustage hüdrauliline lukustus.
- **Kontrollige alati mõlemat lukustustihvti.**





## Pealekukkuvate esemete oht – Vältige töövahendi kukkumist.

- Töövahend, mida ei ole laaduri külge korralikult kinnitatud, võib noole või kasutaja peale kukkuda, või kukkuda sõidu ajal laaduri alla, mille tagajärjel laadur kaotab juhitavuse. Ärge kunagi liigutage ega tõstke töövahendit, mida ei ole lukustatud.
- Enne töövahendi liigutamist või tõstmist veenduge, et lukustustihvtid on alumises asendis ning on ulatuvad mõlemalt poolelt töövahendi kinnitustest läbi.



**Muljumisoht – Vältige töövahendi ümberminekut.** Lukustamata töövahendi liigne kallutamine või tõstmine suurendab töövahendi ümbermineku ohtu. Ärge kasutage lukustustihvtide automaatset lukustust, kui töövahend on tõstetud rohkem kui meetri kõrgusele maapinnast. Kui lukustustihvtid ei naase kallutamisel algasendisse, ärge töövahendit enam kallutage ega tõstke. Langetage töövahend maapinnale ja fikseerige lukustus käsitsi.

## 5.1 Hüdraulikavoolikute ühendamine ja lahtivõtmine

Avant laaduritel on hüdraulikavoolikud ühendatud mitmikliitmiku süsteemi abil. Kui teil on vanem Avant 300-700 laadur tavapäraste kiirliitmikega ja te soovite seda vahetada mitmikliitmiku süsteemi vastu, võtke juhiste saamiseks või paigaldamiseks ühendust Avanti edasimüüjaga või hooldustöökojaga.



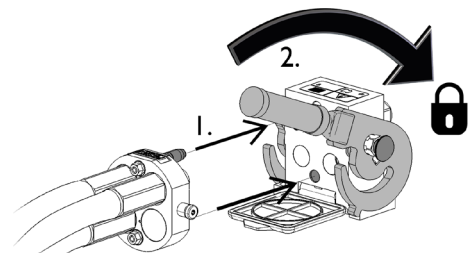
**Töövahendi liikumise ja hüdraulikaõli väljatungimise oht – Ärge kunagi ühendage ega eemaldage kiirliitmikke ega muid hüdraulikakomponente sel ajal, kui lisahüdraulika juhthoob on lukustatud või kui süsteemis on rõhk.** Hüdraulikaliitmike ühendamine või lahtiühendamine rõhuga süsteemis võib põhjustada töövahendi ootamatuid liikumisi, või kõrgsurvevedeliku väljapaiskumist, mis võib põhjustada raskeid kehavigastusi või põletusi. Enne hüdraulika lahtiühendamist tee ohutu seiskamise toiming.

### TÄHELEPANU

Hoidke kõik kinnitused võimalikult puhtad; kasutage nii töövahendil kui laaduril kaitsekorke. Mustus, jää jms võib kinnituste kasutamist raskendada. Ärge kunagi jätke voolikuid maapinnale ripnema; paigaldage töövahendi hoidikule kinnitused.

### Mitmikliitmiku süsteemi ühendamine:

1. Seadke töövahendi liitmiku tihvtid kohakuti laaduri liitmiku avadega. Mitmikliitmik ei ühendu, kui töövahendi liitmik on tagurpidi.
2. Ühendage ja lukustage mitmikliitmik – selleks keerake hooba laaduri suunas.

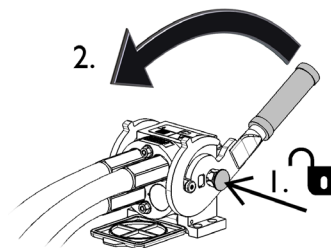


Hoob peaks kergelt liikuma lõpuni lukustusasendisse. Kui hoob ei liigu sujuvalt, kontrollige liitmiku joondust ja asendit ning puhastage liitmikud. Seisake laadur ning vabastage hüdraulikasüsteemist jääkrõhk.

### **Mitmikliitmiku süsteemi lahtiühendamiseks:**

Enne lahtiühendamist langetage töövahend kindlale ja ühtlasele pinnale.

1. Lülitage laaduri lisahüdraulika välja.
2. Vajutage avamisnupule ning samal ajal keerake hooba, et liitmik lahti ühendada.
3. Pärast töö lõpetamist pange mitmikliitmik selle hoidikusse töövahendil.



### **Tavalised kiirliitmikud**

(alternatiivsed liitmikud mõningatele laadurimudelitele):

Enne standardsete kiirliitmike ühendamist või lahtiühendamist tuleb vabastada jääkrõhk, nagu allpool näidatud. Tavalised kiirliitmikud ei ühendu, kui hüdraulikasüsteemis on jääkrõhk.



### **Hüdraulikavoolikute lahtiühendamine:**

Enne liitmike lahtiühendamist laske töövahend alla, ohutusse asendisse, kindlale ja tasasele pinnale. Keerake lisahüdraulika juhthoob neutraalasendisse.

#### **TÄHELEPANU**

Töövahendi lahtiühendamisel lahutage alati hüdraulikaliitmikud enne kiirkinnitusplaadi lukustuse avamist, vältimaks vooliku kahjustusi või õlipritsmeid. Paigaldage tagasi liitmike kaitsekorgid, vältimaks mustuse sattumist hüdraulikasüsteemi.

## 6. Töövahendi kasutamine

Enne töö alustamist kontrollige veel kord lisaseadet ja töökeskkonda ning veenduge, et kõik takistused on tööalalt eemaldatud. Seadmete ja tööala kiire kontrollimine enne kasutamist on osa seadme ohutu ja prima tööhõudluse tagamisest.



**OHT!**

**Pöörlevatest osadest tingitud tõsiste vigastuste oht – hoidke ohutusse kaugusesse. Kinnijäämine pöörlevate tööriistade külge või laaduri noole alla jäämine võib põhjustada tõsiseid vigastusi või surma. Ärge lahkuge juhiistmelt, sellal kui töövahend töötab või on maapinnalt üles tõstetud, kui just ei kasutata tööriistu, mis on spetsiaalselt mõeldud kasutamiseks, olles töövahendi kõrval. Samuti hoidke inimesed töövahendist ohutus kauguses ja peatage töövahend kohe hiljemalt siis, kui inimesed on töövahendile lähemal kui 1 m. Järgige ohutu seiskamise toimingut töövahendi juurde astumisel või tööriistade vahetamisel.**



**OHT!**

**Kinnijäämis- ja muljumisoht – Enne puhastamist ja ummistuste eemaldamist seisake töövahend. Töövahend võib hakata pöörlema kohe pärast ummistuse kõrvaldamist. Järgige alati ohutu seiskamise toimingut, vältimaks kõikide pöörlevate osade liikumist ummistuse eemaldamise ajal.**



**OHT!**

**Muljumisoht või liikuva osade külge kinnijäämise oht – Ärge kunagi jätke töötava mootoriga seadmeid järelevalveta. Järgige ohutu seiskamise toimingut.**



**OHT!**

**Sisse- ja läbilõikamisoht – Teravad servad ja punktid tööriistadel. Pange tähele teravaid servi ja muljumisohtu eriti hooldamise või ummistuste eemaldamisel. Töövahendi seiskamisel järgige alati ohutu seiskamise toimingut. Tagamaks, et töövahend ei pöörle, ühendage enne töövahendi juurde minemist lahti mitmikliitmik (või hüdraulilised kiirliitmikud). Pange tähele, et laaduri nool liigub alla ja võib kalduda küljele, isegi kui mootor on seisatud. Ärge kunagi astuge ülestõstetud noole ega töövahendi mis tahes komponendi alla. Hoidke liikuvast hoovastikust eemale.**





OHT!

### Muljumisoht – Laaduri noole või töövahendi alla astumine võib põhjustada tõsiseid vigastusi või surma.

Ärge kunagi astuge laaduri noole alla ning takistage teiste inimeste sattumist ülestõstetud noole või töövahendi lähedusse. Ülestõstetud töövahendi või laaduri noole alla astumine on ohtlik, kuna nool võib alla langeda stabiilsuse kadumise, mehaanilise rikke tõttu või kui teine inimene kasutab laaduri juhtelemente. Enne juhiistmelt lahkumist langetage töövahend ohutus asendis kindlalt maapinnale.

Pidage meeles, et laaduri noolt saab langetada või kallutada, isegi kui mootor on välja lülitatud (muljumisoht). Laadur ei ole mõeldud koorma pikaajaseks üleval hoidmiseks. Enne juhiistmelt lahkumist langetage töövahend alati ohutusse asendisse.



ETTEVAATUST!

### Eemalepaiskuvate osade oht – Vältige töövahendi käitamist väga suurel kiirusel.

Töövahendiga väga suurel kiirusel töötamine põhjustab suurt vibratsiooni ja müra või osade eemalepaiskumist töövahendist või kahjustusi, mis võivad tekitada vigastusi. Vt soovitatud sisendvoolu käesolevast juhendist.

## 6.1 Kasutamise eelsed kontrolltoimingud

- Kontrollige, et ajam ja selle tööriist oleks korras, et need saaksid vabalt pöörelda õiges pöörlemissuunas ja et teo, harja ega muu kasutatava tööriista ümber poleks keerdunud nõõri ega muud võõrmaterjali.
- Kasutage ainult siis, kui kõik tihvtid on lukustatud ja paika kinnitatud. Kontrollige, et tööriista lukustustihvt ja ajami nurklukustuse tihvt ning nende kaitsetihvtid oleks heas seisukorras ja et saate tööriista tihvti abil kindlalt lukustada.
- Enne ajami kasutamist kontrollige iga tööriista vastavalt tööriista spetsiifilisele juhendile, mis on toodud käesolevas kasutusjuhendis.
- Seadmega töötamisel tagage, et juuresviibijad oleksid ohutus kauguses. Ärge laske kellelgi siseneda noole ohutsooni ega seista otse laaduri ees. Lisaks veenduge, et laaduriga tagurdamine oleks ohutu. Ärge kunagi eeldage, et juuresviibijad püsivad seal, kus neid viimati nägite; liikuvad seadmed tõmbavad sageli ligi eriti lapsi.
- Kontrollige töövahendi ja laaduri üldist seisukorda ning kontrollige võimalike hüdraulikalekete suhtes. Viige läbi laaduri igapäevased kontrolltoimingud, vt laaduri kasutusjuhendit. Töövahendit ei tohi kasutada, kui laaduri hüdraulikasüsteemis või töövahendis on tekkinud rike. Lugege hooldusjuhiseid peatükist 8.
- Kasutage töövahendit ja laaduri juhtelemente ainult juhiistmel istudes. Tagama, et laadurit ja töövahendit kasutatakse ohutult ja otstarbekohaselt. Ärge laske lastel seadet juhtida.
- Ärge unustage õigeid töömeetodeid ja vältige tarbetut juhiistmelt lahkumist. Harjutage töövahendi ja laaduri juhtelementide käsitlemist ohutus kohas. Kui laaduri mudel on teile võõras, on soovitatav harjutada selle kasutamist ilma töövahendideta.

## TÄHELEPANU

Puhastage regulaarselt laaduri õlijahuti südamikku; vt lisajuhiseid laaduri kasutusjuhendist. Õli ülekuumenemine vähendab võimsust ja mõjutab nii töövahendi kui laaduri hüdrauliliste komponentide tööga.

## 6.2 Reguleerimine

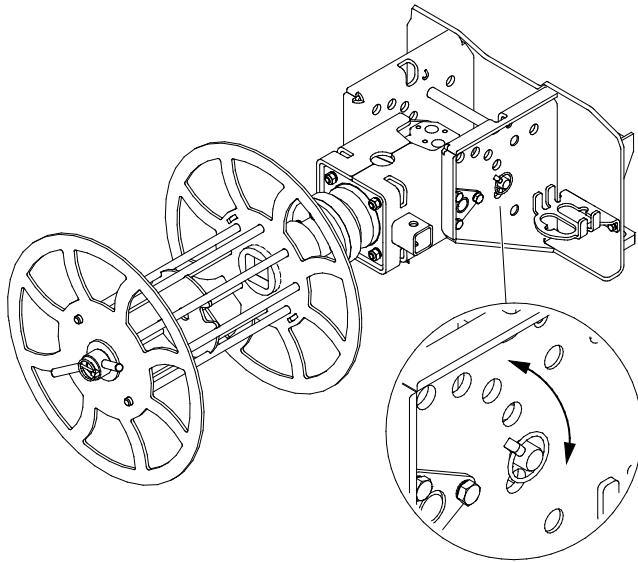
Kuna multifunktsionaalset ajamit saab seada erineva nurga alla, saab sellele paigaldada erinevaid tööriistu. Õige tööasend oleneb kasutusotstarbest. Vt infot iga tööriista soovitatud seadistuste kohta käesolevast kasutusjuhendist.

### 6.2.1 Paigutus

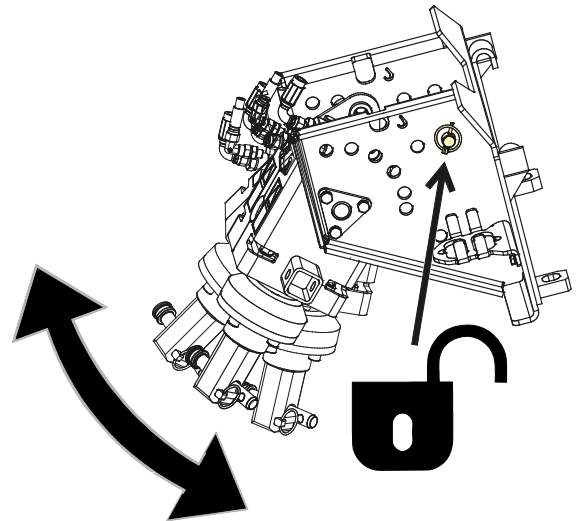
Multifunktsionaalset ajamit saab lukustada erinevate nurkade all, vastavalt kasutusotstarbele. Lukustustihvti saab seada 6 erinevasse asendisse või asetada hoiustusavadesse, kui ajamit ei lukustata.

1. Betoonisegisti ja sõeltrumli kasutamisel tuleb ajam lukustada horisontaalsesse asendisse. Peale selle lukustatakse kaablitrummel tavaliselt horisontaalses asendis, vt joonis 1 allpool.
2. Tigupuuride või kruvivaia adapteri kasutamisel on soovitatav lukustamata asend (lukustustihvt eemaldatud ja asetatud hoidikusse), vt joonis 2 allpool

**Joonis 1 – ajam lukustatud asendis**



**Joonis 2 – ajam lukustamata asendis, lukustustihvt hoidikus**

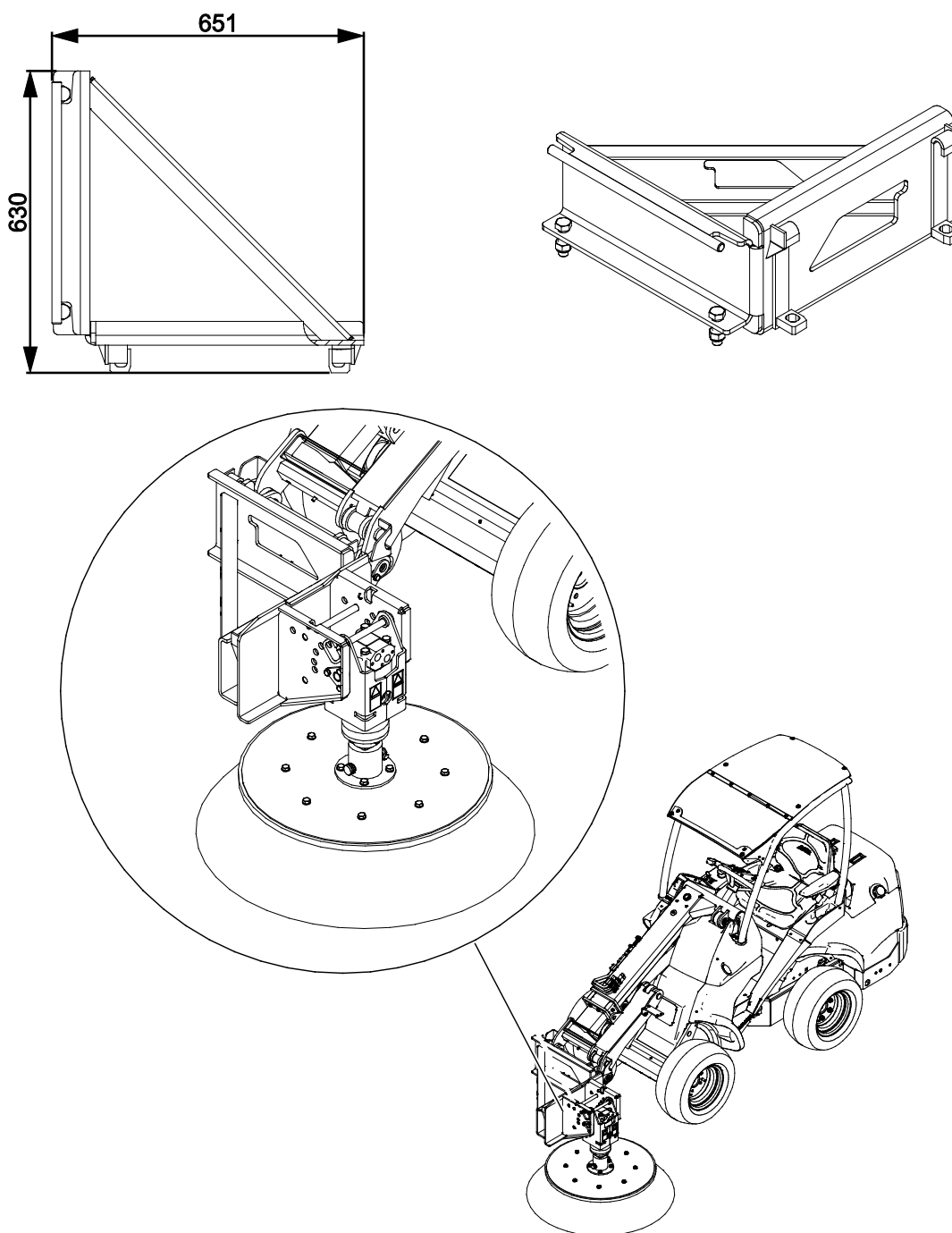


## 6.2.2 Küljele kallutamine – Nurga adapter 90°

Nurga adapter A37323 võimaldab paigaldada multifunktsionaalset ajamit nii, et see on 90 kraadi võrra vasakule pööratud. Nurga adapteri abil pühib karussellhari näiteks laaduri vasakult küljelt ja kaabli-/voolikutrummel asub laaduriga risti ning kerib kaablit pikisuunas (laaduriga paralleelselt).

Nurga adapter kinnitatakse multifunktsionaalse ajami külge poltide abil ning selle koostu saab paigaldada laaduri kiirkinnitusplaadi külge. Enne ajami kasutamist koos küljele kallutamise adapteriga veenduge, et mõlemad poldid oleks pingutatud.

Nurga adapter A37323 on mõeldud kasutamiseks ainult koos multifunktsionaalse ajamiga. Ärge kasutage seda kunagi mingi muu töövahendiga.



### 6.2.3 Ebatasasel maastikul töötamine

Eriliselt hoolikas tuleb olla kasutades seadet kallakutel. Sõitke kallakutel ja ebatasastel või libedatel pindadel aeglaselt ning vältige järske kiiruse või suuna muutmisi. Käsitsege laaduri juhtseadmeid ettevaatlike ja sujuvate liigutustega. Olge ettevaatlik kraavide, maapinnas olevate aukude ja muude takistuste suhtes, kuna takistusele otsa sõitmine võib põhjustada laaduri ümberminekut.

Maksimaalset tõstevõimet ei saa kallakul saavutada. Horisontaalsel kallakul ei tohi kõrgele tõsta. Laaduri raami liigendpunktid tuleb raskete koormate tõstmisel otse hoida; tõstmise ajal koorma pööramine mõjutab laaduri stabiilsust ja võib põhjustada masina ümbermineku.

## 6.3 Transpordiasend

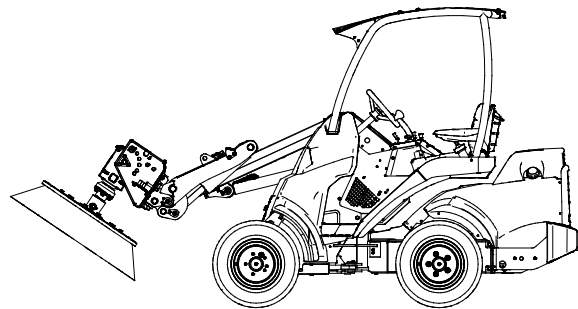
Laaduriga sõitmisel hoidke ajamiüksust madalal ja laaduri lähedal, tagamaks parimat stabiilsust ja nähtavaust.

Transportige töövahendit ja selle tööriista alati võimalikult madalal ja laaduri lähedal, tagamaks parimat võimalikku stabiilsust ja nähtavust. Sõitke ettevaatlikult ning vältige ajami kõikumist või vastu maapinda põrkumist.

Enne transporti:

- Veenduge, et kõik lukustustihvtid oleks kindlalt lukustatud.
- Seisake ajam alati enne laaduriga sõitmist.
- Pärast laaduri peatamist langetage ajam või selle tööriist alati maapinnale.
- Ajam tuleb lukustada ja suunata ettesuunas
  - Kui kasutate eemaldatud nurga lukustustihvtiga, kallutage töövahend üles, nii et see toetuks töövahendi kiirkinnetusplaadile, vältimaks ajami kõikumist. Kui ajam hakkab kõikuma, kasutage laaduri juhtseadiseid, et töövahendit rohkem ülespoole kallutada.

Kõrvaloleval pildil on näidatud karussellharja transportimiseks soovitatav asend. Õige asend oleneb ajamile paigaldatud tööriistast (kui on paigaldatud) ja ajami nurga seadistusest.



## 6.4 Hoiulepanek

Vt hoiulepaneku juhiseid iga tööriista kohta, mis on antud kasutusjuhendis eraldi välja toodud. Üldjuhul tuleb tööriistad ajamilt eemaldada ja eraldi hoiule panna.

### **Ajami hoiustamiseks ilma paigaldatud töövahenditeta:**

Asetage lukustustihvt ajami lukustamiseks ettesuunas, tagamaks parimat stabiilsust hoiulepaneku ajaks.

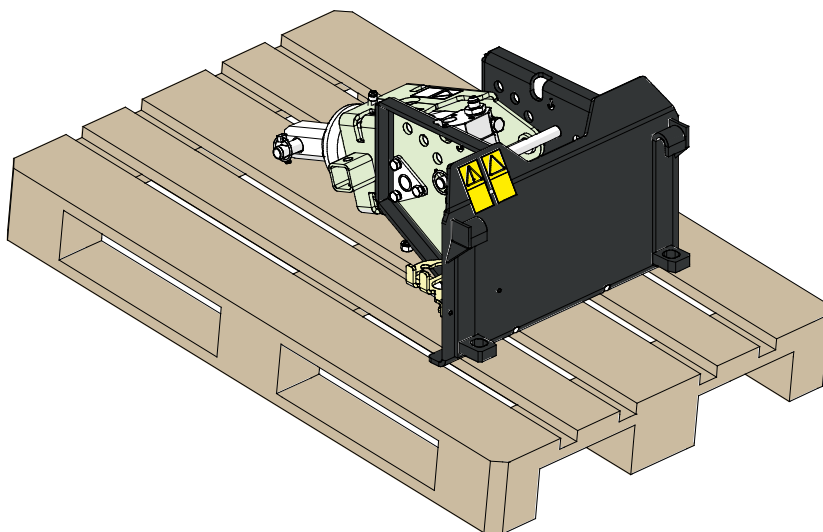
Ühendage töövahend lahti ja hoiustage see tasasel maapinnal. Parim töövahendi hoiustamise viis on asetada see otsese päikesevalguse, vihma ja äärmusliku temperatuuri eest kaitstud kohta.

- Vältige töövahendi maapinnale lebama jätmist. Asetage see näiteks puiduplokkidele või kaubaalusele.
- Asetage mitmikliitmik hoidikule, nagu alloleval joonisel noolega näidatud. Ärge kunagi jätke hüdraulikaliitmikku maapinnale.
- Veenduge, et töövahend oleks hoiulepaneku ajaks kindlustatud mis tahes liikumise vastu.
- Ärge kunagi ronige töövahendi peale.

### **Õige hoiulepaneku asend:**

Töövahendi stabiilsuse tagamiseks hoiustamisel pange see maha kaubaalusele, nii et kiirkinnitusplaat oleks laaduriga hõlpsalt ligipääsetav, nagu näidatud kõrvaloleval pildil.

- Kontrollige, et hüdraulikavoolikud ei jääks töövahendi alla.
- Pange mitmikliitmik selle hoidikusse.





## 7. Tööriistade kasutamine

Pärast seda kui olete kontrollinud, et ajam on kasutusvalmis, paigaldage ja kasutage tööriistu, nagu kirjeldatud käesolevas peatükis. Iga tööriista kasutatakse erinevalt. Seetõttu on oluline, et loeksite hoolikalt iga kõiki juhiseid iga tööriista ja selle reguleerimisseadiste kohta ning iga tööülesandega seotud ohtude kohta.

Tööriistad, mis on saadaval käesoleva juhendi koostamise hetkel, on näidatud järgnevatel lehekülgedel ja loetletud tabelis 3 lk 12.

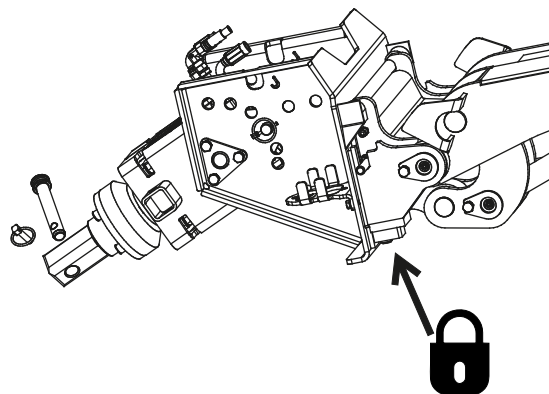


**Väärkasutamise oht – lugege alati kõiki juhiseid iga tööriista kohta.** Iga tööriista kasutatakse erinevalt ja paljud tekitavad ohtusid, mida peate arvesse võtma multifunktsionaalse ajami kasutamisel koos tööriistaga. Kasutage ainult Avanti tööriistu.

### 7.1 Tööriistade vahetamine

Mis tahes tööriista ühendamiseks ajami külge järgige järgmist protseduuri:

1. Lukustage töövahend laaduri kiirliitmiku külge, vt käesoleva juhendi juhiseid
2. Seadke ajami nurga lukustus nõutud asendisse. Kinnitage lukustustihvt splindi abil.
3. Enne tööriista ühendamist ajamiga puhastage tööriista ja ajami kontaktpinnad.
4. Eemaldage lukustustihvt ajami küljest.
5. Libistage tööriist ajamile, nii et avad oleks kohakuti.
6. Pange paika lukustustihvt ja kinnitage see splindi abil.



## 7.2 Tigupuuri tööriistad

Multifunktsionaalset ajamit saab kasutada vertikaalsete või peaaegu vertikaalsete aukude tegemiseks pinnasesse, kasutades sobivaid pinnasepuure, pikendusvõlle ja lisatarvikuid. Väikeste tigupuuridega kasutamisel on multifunktsionaalne ajam suurepärase tigupuuri mudel aiapostide aukude puurimiseks. Tigupuuri saab laaduri abil hõlsalt puurimiskohta transportida, et teha pinnasesse mitu auku, ilma juhiistmelt lahkumata.

Tigupuuri tihti lukustussüsteem võimaldab kasutada erineva suurusega tigupuure ning neid kiiresti vahetada. Soovitatud tigupuuri tööriistade nimekiri on toodud allpool, tabelis 6. Multifunktsionaalne ajam sobib kõige paremini väiksemate tigupuuride jaoks, vahemikus 100 mm kuni 300 mm, olenevalt pinnase tüübist. Suuremad tigupuurid toimivad kõige paremini, kui töötatakse piirkonnas, kus pole suuri kive. Keerukamate tingimuste või suuremate tigupuuride korral kaaluge Avant HD tigupuuri ajami kasutamist, mis on varustatud planeetarkäigukastiga, pakkudes suuremat jõudlust.



### Pöörlev tigu – hoidke eemale.

Hoidke pöörlevast teost ohutusse kaugusesse ja hoidke eemale, kui teine inimene kasutab laaduri juhtseadiseid. Ärge haarake teost kinni ega proovige seda juhtida või suunata käsitsi ega mingil muul moel peale laaduri ja selle noole liigutamise. Olge ettevaatlik kinnijäämise ohu suhtes; kandke üksnes liibuvat riietust.



**Tabel 6 – Tigupuuri andmed**

Läbimõõt	75 mm	100 mm	150 mm	200 mm	225 mm	250 mm	300 mm
Toote number:	A34225	A33601	A33608	A33609	A33610	A33611	A33612
Puurimissügavus :	1500 mm	1500 mm	1500 mm	1500 mm	1500 mm	1500 mm	1500 mm

**Tabel 7 – Tigupuuri kuluosad**

Tigupuuri piloototsak, volfram*	A32561	Tigupuuri piloototsak, pinnasetüüp	A32536
Tera hambad, volfram*	A32560	Tera hambad, pinnasetüüp	A42535

Saadaolevate tigupuuride ajakohastatud nimekiri on saadaval teie edasimüüjalt või Avanti veebisaidilt aadressil [www.avanttecho.com](http://www.avanttecho.com)

\*Standardina on kõik teod varustatud volframist kuluosadega.

**Tabel 8 – Pikendusvõllid**

Pikkus	500 mm	800 mm	1000 mm
Toote number:	A33546	A32532	A33554

## 7.2.1 Tigupuuri kasutamine

### **Enne tigupuuri kasutamise alustamist:**

Planeerige puurimistöö ette. Kontrollige, et kaevamine oleks antud piirkonnas ohutu. Uurige tööpiirkonda ja enne puurimise alustamist uurige välja, kas maapinna sisse võib olla kaevatud elektrikaableid, gaasitorusid, sidekaableid või muud sarnast.

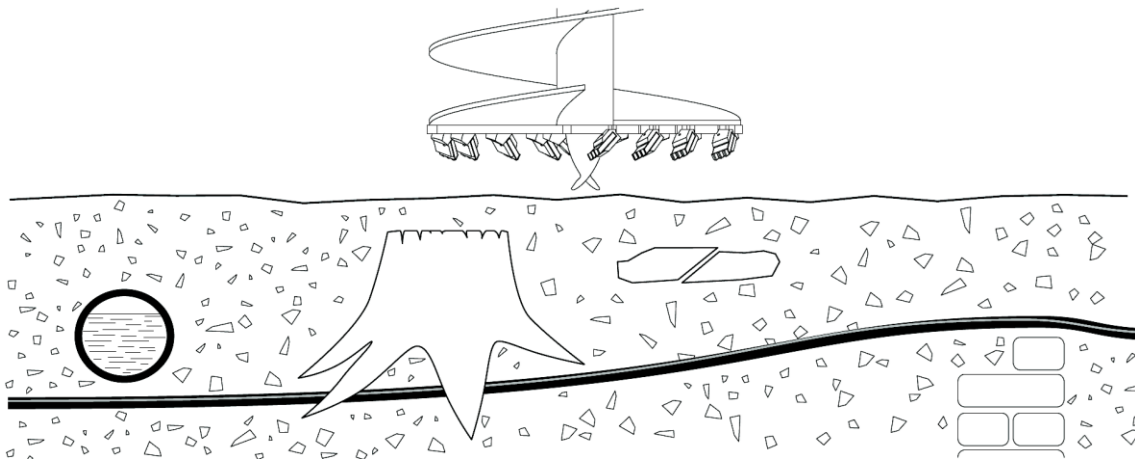
Enne seadmete kasutamist konsulteerige kohalike ametkondadega, elektri-, vee- ja gaasiettevõtetega või muude vastavate allikatega. Teie piirkonnas võib olemas olla ka spetsiaalne infoliin või teabepunkt või võib vajalik olla spetsiaalne luba. Mis tahes kahtluste korral hankige enne kaevamise alustamist lisateavet.

Töötage teoga ainult hästi valgustatud piirkondades. Kui teadaolevate ohtlike või õrnade materjalide vastu põrkumise vältimiseks maapinnal tuleb olla eriti tähelepanelik, kasutage teise inimese abi, et märgata võimalikke mahamaetud esemeid.



**HOIATUS!**

**Takistuse vastu põrkamine võib põhjustada tõsise õnnetuse – veenduge, et pinnase kaevamine on ohutu.** Kui tekib kahtlusi võimalike takistuste osas, küsige nõu professionaalidelt ja kaaluge spetsiaalsete tuvastusseadmete kasutamist. Enne tigupuuri kasutamist võite olla seadusega kohustatud võtma ühendust kohalike ametivõimudega, veendumaks et maapinnas pole peidetud ja potentsiaalselt ohtlikke takistusi. Ärge kunagi kasutage tigupuuri, kui teil on kahtlusi võimalike ohtlike objektide suhtes.



### 7.2.1.1 Tigupuuri transportimine

Kontrollige, et ajami nurga regulaatori lukustustihvt oleks paigas, vältimaks ajami kõikumist transportimise käigus. Kui ajam jäetakse vabalt kõikuma, võib tigupuur põrkuda vastu maapinda või kõikuda ülespoole.

#### TÄHELEPANU

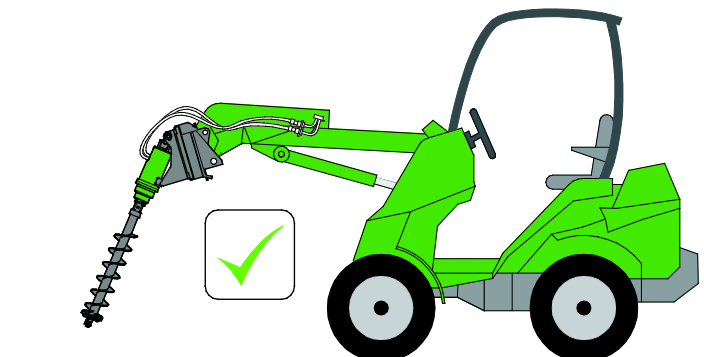
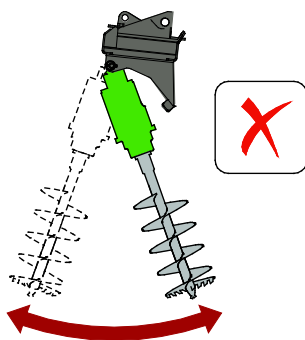
Kui tigupuur põrkub vastu maapinda, võivad tera hambad puruneda või tekkida muud kahjustused. Käsitsege tigupuure ettevaatlikult, et terad püsiks võimalikult heas seisukorras.

#### Transportimine avalikel teedel

- Kontrollige, et ajami nurga regulaatori lukustustihvt oleks paigaldatud, vältimaks ajami kõikumist transportimise käigus.
- Eemaldage alati tigupuur enne avalikel teedel sõitmist või transportimist.

#### Transportimine töökohta

- Lühikest vahemaad transportimiseks (tööpiirkonna piires) kallutage ajamit ülespoole, kasutades laaduri juhtseadiseid, nagu näidatud alloleval pildil, nii et ajam ei kõiguks vabalt.
- Veenduge, et tigu ei saa transportimise ajal põrkuda maapinna ega millegi muu vastu.
- Hoidke ajam ja tigu sellises asendis, et näeksite sõitmise ajal hästi ka tigupuuri otsa.
- Juhtige laadurit tööpiirkonnas alati aeglaselt, vältimaks tigupuuri kõikumist.



## 7.2.1.2 Tigupuuri tööriista paigaldamine pikendusvõllide abil

Tigupuuri tööriistu saab paigaldada, kui ajam on laaduri külge lukustatud, nii et tigupuuri asendit saab laaduri abil kontrollida. Tigupuuri tööriistad tuleb paigaldada pärast tööpiirkonda saabumist, vähendamaks ajami kontrollimatu kõikumise võimalust sõitmise ajal.

### Tigupuuri tööriista paigaldamiseks:

Tigupuure saab paigaldada, kui ajam on vertikaalses või horisontaalses asendis. Mõned suured tigupuuri tööriistad, mis püsivad püsti välise toe abil, tuleb nende raskuse tõttu asetada vertikaalsesse asendisse.

1. Enne tigupuuri tööriista ühendamist ajamiga puhastage tigupuuri ja ajami kontaktpinnad.
2. Joondage lukustusavad piisavalt varakult. Pöörake tigupuuri või ajamit vastavalt vajadusele.

Libistage tigupuuri tööriist ajami peale või vastupidi. Kõige lihtsam tigupuuri paigaldamise võimalus on suurest ja

Väiksemaid ja kergemaid tigupuure saab paigaldada käsitsi, kui ajam on kallutatud asendis.

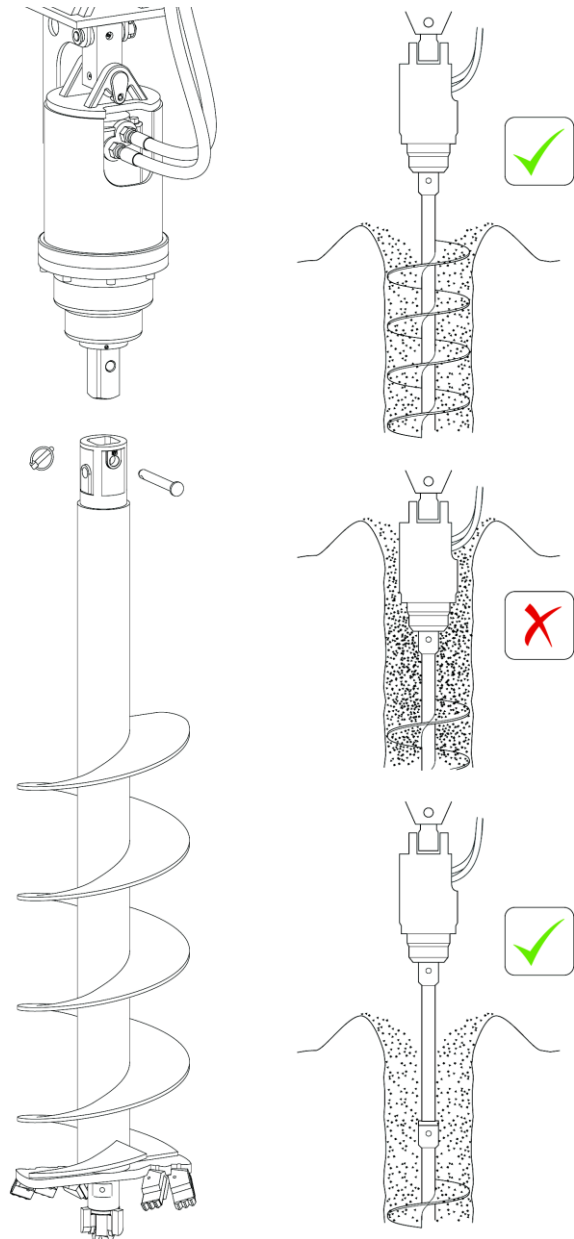
3. Paigaldage ja kinnitage alati lukustustihvt.

### Pikendusvõllide kasutamine:

Ärge puurige sügavamale kui tigupuur ulatab. Puurimine üle tigupuuri ulatuse võib põhjustada raskusi, kui tigupuur jääb kinni või saab kahjustada. Pikenduste kasutamine võimaldab puurida sügavamaid aukusid, kuid järgida tuleb maksimaalset sügavust 2,5 m. Pikendusvõlle tohib paigaldada ainult vajaduse korral ja vahetult puurimiskohas.

Paigaldage juba eelnevalt piisav pikendus, et hõlbustada käsitsemist ja et kinnituspunkt jääks maapinnast kõrgemale.

Pikenduste paigaldamisel pärast eelnevalt maksimaalse sügavuse saavutamist tuleb olla ettevaatlik, et tigupuur ei kukuks sügavamale auku.



### 7.2.1.3 Tigupuuri kasutamine

Tigupuuri ajami käivitamiseks keerake tigupuuri lisahüdraulika juhthoob lukustatud asendisse. Käivitage tigu ohutus kohas, et kontrollida harja pöörlemissuunda; veenduge, et hari pöörleb päripäeva. Seadistage mootori pöörlemiskiirus vastavalt töötingimustele. Maksimaalse pööretearvuga töötamine võib olla võimalik, kuid üldiselt tagab parimad tulemused mõõdukas kiirus.



**OHT!**

**Kinnijäämise oht – ärge kunagi jätke töövahendit töötamise ajal järelevalveta.**

Käivitage tigu alles siis, kui hakkate seda kasutama. Ärge minge seadme lähedusse, kui teine inimene kasutab laaduri juhtseadised. Enne teo juurde astumist järgige alati ohutu seiskamise toimingut.

#### TÄHELEPANU

Ärge unustage ajami nurgaregulaatorit lukust avada enne tigupuuri kasutamist. Lisaks kontrollige, et ajami kiirkinnitusplaat või raam ei puutuks vastu ajamit, nii et hing võimaldaks tigupuuril liikuda

#### **Tigupuuri kasutamiseks:**

Pange tigupuur maapinna vastu püstises asendis. Langetage järk-järgult noolt, et rakendada tigupuurile jõudu. Tigupuuri allavajutamiseks vajalik jõud oleneb töötingimustest ja pinnasest. Mida suurem tigupuur, seda rohkem aega tuleb jätta tigupuurile pinnase läbistamiseks enne laaduri juhtseadiste kasutamist.

Ärge suruge alla liiga kõvasti, nii et laaduri esirattad püsiksid maapinnal, vältimaks laaduri seiskumist ning liigse koormuse rakendamist tigupuurile ja ajamile.

---

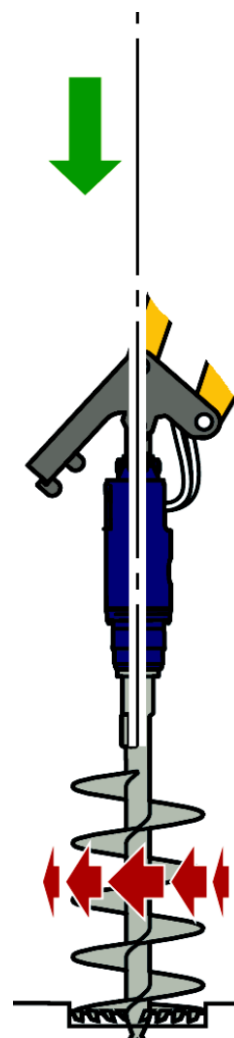
Pange tähele, et lisaks laaduri noole juhtimisele tuleb korrigeerida ka tigupuuri asendit, kasutades laaduri sõidupedaale või teleskoopnoolt.

---

Tõstke tigupuuri regulaarselt pinnasest välja, et puhastada tigupuurilt materjal ja säilitada puurimise efektiivsus. Väiksemad tigupuurid võivad vajada puhastamist eriti niiskel pinnasel töötamise korral. Augu sage puhastamine muudab tigupuuri august väljatõmbamise lihtsamaks. Väljatõmbamise ajal hoidke tigupuur pöörlemas samas suunas, et ka materjali välja tõmmataks.

Ärge püüdke tigupuuri puhastada kõigutamise või kloppimise teel, see võib ära painduda või selle hambad võivad löögi tõttu kahjustada saada.

Tigupuurid ei saa suuri kive purustada ega maa seest välja tõmmata. Tigupuurid pole mõeldud muude otstarvete jaoks peale aukude tegemise erinevat tüüpi pinnase sisse. Kui pinnase läbistamise kiirus märgatavalt väheneb, tõstke tigupuur august välja ja kontrollige seda kivide suhtes.



#### TÄHELEPANU

Kohandage puurimisasendit tigupuuri kasutamise käigus. Hoidke tigupuuri soovitud puurimissuunaga samas suunas, nii et see tõmbaks ennast maapinna sisse. Kui asendit puurimise käigus ei korrigeerita, võib tigupuur paindumise tõttu kahjustada saada.

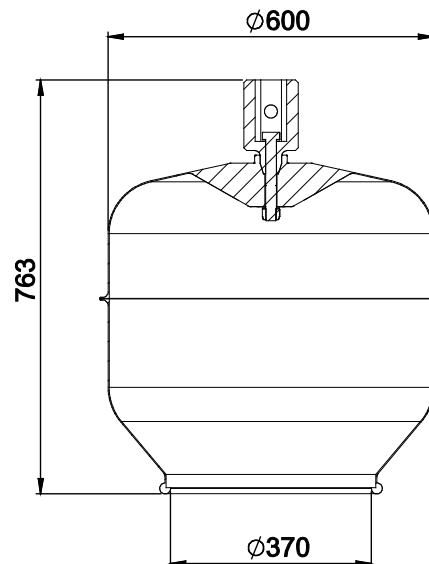
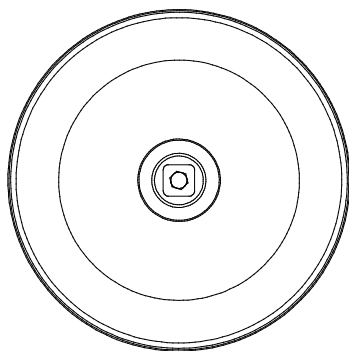
### 7.3 Betoonisegisti

Betoonisegisti on mõeldud betooni, mördi, krohvi jms segamiseks ja transportimiseks isegi keerukates asukohtades. Betooni saab valada soovitud kohta, kallutades lihtsalt trumlit laaduri noole abil. Trummeltüüpi betoonisegisti on suurepärane töövahend betooni segamiseks kohtades, kus puudub elekter.

Kasutage betoonisegistit ainult ettenähtud kasutusotstarbel. Kontrollige segamisvahendeid ja trumli sisemust regulaarselt. Lugege hooldusjuhiseid ja kasutage ainult originaalvaruosi.

#### **Betooni segastrummel – spetsifikatsioonid**

<b>Toote number</b>	A37395
Maht:	140 l vett, 90 l valmis betooni
Maksimaalne pöörlemiskiirus:	MAX 1 p/s (60 p/min, 30 l/min)
Soovitav pöörlemiskiirus:	0,3 – 0,6 p/s (20 – 40 p/min, 9 – 21 l/min)
Kogupikkus:	760 mm
Läbimõõt:	600 mm
Kaal:	50 kg



### 7.3.1 Betoonisegisti kokkupanemine

Betoonisegisti trummel ja selle adapter tarnitakse eraldi ja need tuleb enne kasutamist kokku monteerida.

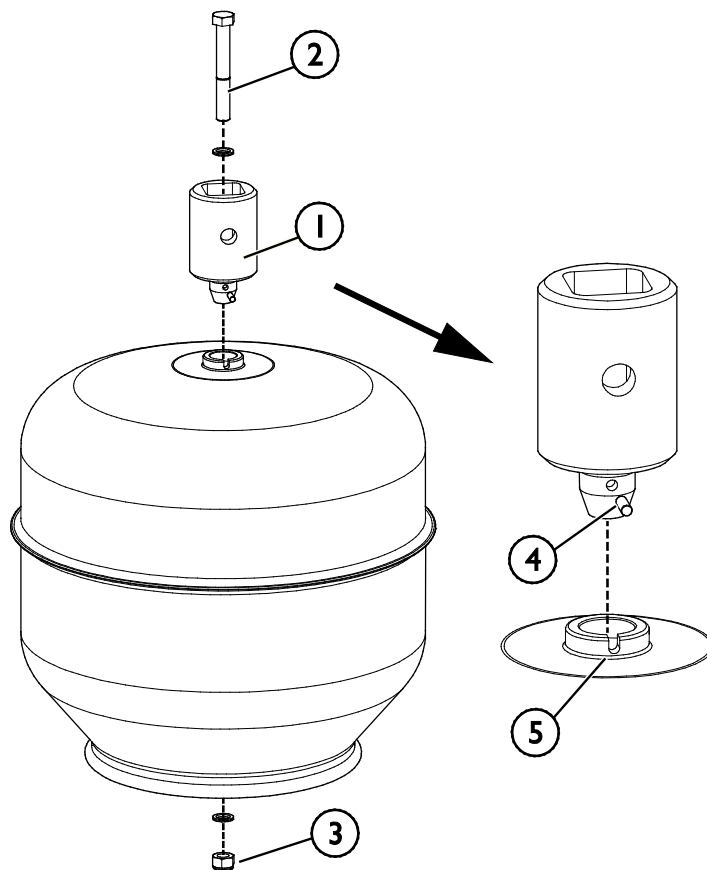
#### Vajalikud tööriistad

30 mm kuuskantpesa ja võti

#### Paigaldustööd

Pange betoonsegisti kokku järgmiselt:

1. Joondage adapter (1) segisti trumliga. Kontrollige, et adapteri kiil (4) paikneks õigesti trumli soone (5) sees.
2. Kinnitage adapter (1) kinnituspoldi (2) ja mutri (3) abil. Kasutage pingutusmomenti 400 Nm.



### 7.3.2 Betoonisegisti kasutamine



**OHT!**

Kinnijäämis- ja muljumisoht liikuvate komponentide vahel – Töövahendi seiskamisel järgige alati ohutu seiskamise toimingut enne käe pistmist trumlisse. Betoonisegisti kasutamisel on tarvis töötada pöörleva tööriista läheduses.

- Ärge kunagi jätke töövahendit töötamise ajal järelevalveta.
- Käivitage töövahend ainult siis, kui see on kasutusvalmis.
- Ärge minge seadme lähedusse, kui teine inimene kasutab laaduri juhtseadised.



**HOIATUS!**

Muljumisoht – Tagage, et laaduri parkimispidur oleks rakendatud, kui töötate töövahendi läheduses. Vajadusel kasutage täiendavaid plokkke. Mil iganes võimalik, langetage töövahend maapinnale.





**HOIATUS!**

**Teiste inimeste vigastamise oht – peatage betoonisegisti trummel, kui teised inimesed astuvad pöörlevale segistile liiga lähedale.**

- Segisti on mõeldud kasutamiseks ühe täiskasvanud operaatori poolt korraga. Takistage teistel tööpiirkonda sisenemist või laaduri lähedale astumist, sellal kui segisti töötab.
- Vältimaks laaduri liikumisest tingitud õnnetusi, ärge kunagi lubage kellelgi jääda juhiistmele, sellal kui täidate betoonisegistit. Rakendage alati parkimispidur.
- Kontrollige alati, et masinaga liikumine oleks ohutu. Pöörake tähelepanu ümbrusele ning läheduses liikuvatele inimestele ja masinatele. Hoidke teistest inimestest minimaalset ohutuskaugust vähemalt kaks meetrit. Peatage laadur ja pöörlev trummel, kui teised inimesed satuvad betoonisegistile liiga lähedale.

**HOIATUS!**

**Tolmu sissehingamise oht – kasutage vastavalt vajadusele respiraatormaski.**

Tsemendi, liiva ja muude materjalide käsitsemine, mis on tavaliselt seotud betoonisegisti kasutamisega, võib põhjustada tolmu ülespaiskamist. Kandke puistematerjalide käsitsemisel respiraatormaski, vältimaks tolmu sissehingamist.

**ETTEVAATUST!**

**Eemalepaiskuvate osade oht – Vältige töövahendi käitamist väga suurel kiirusel.**

Töövahendiga väga suurel kiirusel töötamine põhjustab suurt vibratsiooni ja müra või osade eemalepaiskumist töövahendist või kahjustusi, mis võivad tekitada vigastusi. Vt soovitatud sisendvoolu käesolevast juhendist.

**ETTEVAATUST!**

Töötage seadmetega ainult tasasel pinnal, mis kannab täielikult laetud seadme raskust. Tööpiirkond peab olema piisavalt tasane ja vaba mis tahes takistustest, mis võivad põhjustada operaatori komistamise ohtu. Tagage, et piirkond oleks piisavalt valgustatud.

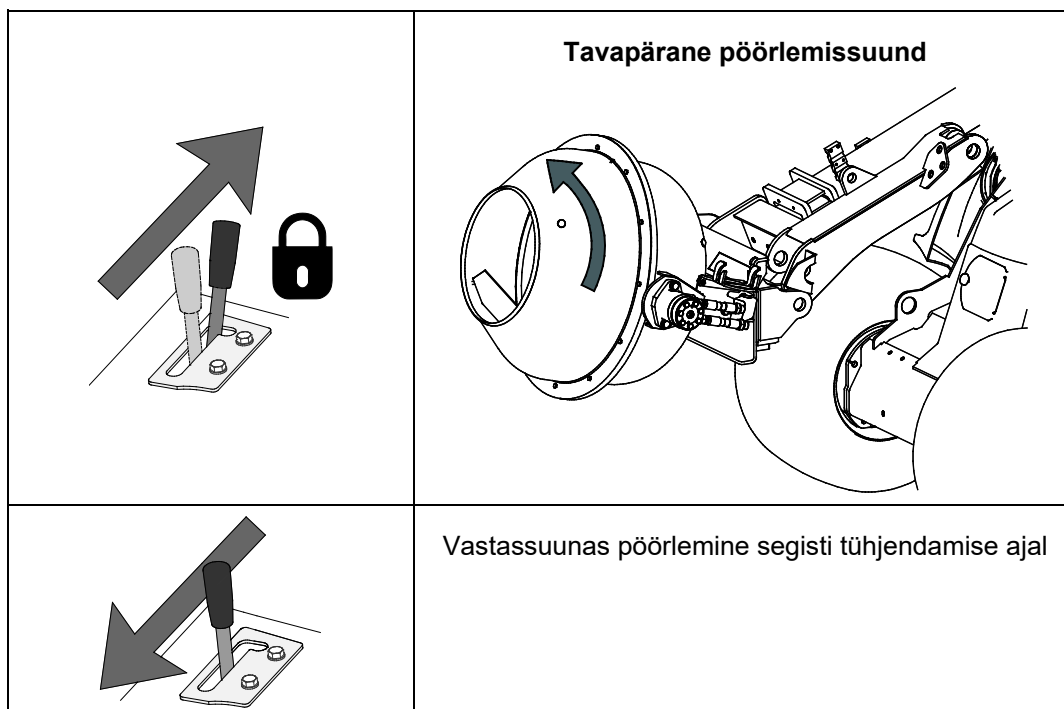
### 7.3.3 Betoonisegisti kasutamine

Hoidke teleskoopnool sissetõmmatuna, et töötamise ajal oleks tagatud parim stabiilsus. Betoonisegisti on mõeldud kasutamiseks umbes allpool näidatud asendis.



Pöörake betoonisegistit täitmise ajal aeglaselt. Õige lõplik pöörlemiskiirus segamiseks on erinev, olenevalt segatavast materjalist. **Pöörlemiskiirus ei tohiks kunagi ületada umbes ühte pööret sekundis.**

Tühjendage trumlit laaduri noole abil, pöörates samal ajal aeglaselt segistit. Tühjendamise ajal saab segisti pöörlemissuunda vastavalt vajadusele muuta.



#### TÄHELEPANU

Tööriista kasutamise ajal jälgige, et hüdraulikavool püsib soovitud vahemikus. Ärge kunagi ületage maksimaalset lubatud hüdraulikaenergia kogust.

#### TÄHELEPANU

Betoonisegisti on mõeldud käsitsi täitmiseks, nt labidate abil. Ärge kunagi tõstke materjali maapinnalt betoonisegisti enda abil, vältimaks trumli kahjustamist.



**ETTEVAATUST!**

**Eemalepaiskuva prahi oht – hoidke pöörlemiskiirus madalal ja kontrollige trumlit võõrmaterjalide suhtes.** Enne betoonisegisti käivitamist kontrollige, et trumlis ei oleks võõreseedid, mis võivad töövahendist välja paiskuda või segistit kahjustada. Järgige alati soovitatud töökiirust.

**TÄHELEPANU**

Kasutage alati laaduri mootori pööretearvu ja ainult 1-pumba seadistust lisahüdraulikal. Hoidke segisti pöörlemiskiirus madalal, nagu näidatud tehnilistes spetsifikatsioonides. Segisti ei sega materjali efektiivselt ja segisti hüdraulikamootor võib saada kahjustatud või materjali võidakse segistist välja paisata, kui see pöörleb liiga kiiresti.

**TÄHELEPANU**

Vältimaks materjali kinnijäämist peab segisti täitmise ajal pöörlema. Ärge visake materjali sisse, vaid puistake see sisse kontrollitud viisil. Ärge peatage täidetud segistit.

### 7.3.4 Betoonisegisti hoiepanek

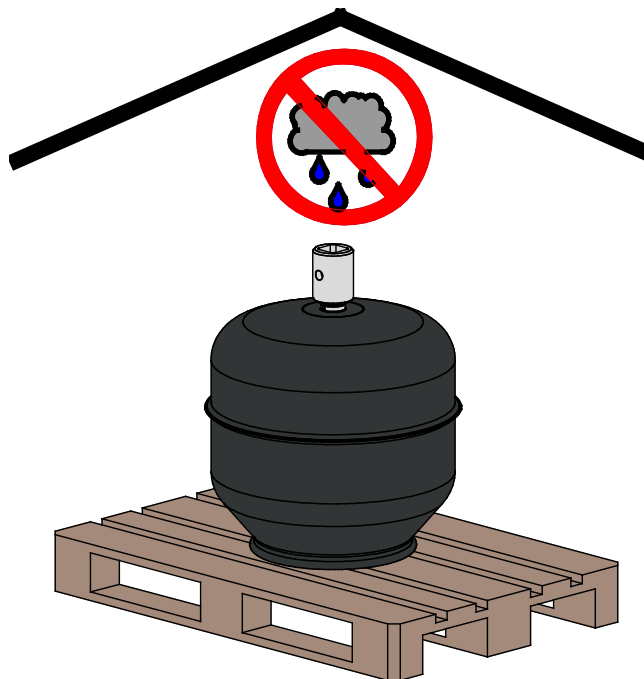
Pärast segisti põhjalikku puhastamist asetage see tasasele pinnale, kus segisti ei saa juhuslikult liikuda ega ümber kukkuda.

Kindlustage segisti käsitsi juhusliku liikumise vastu. Ärge hoiustage töövahendit otse maapinna vastas; asetage see näiteks puiduplokkidele või kaubaalusele.

Enne pikaegset hoiepanekut parandage vajadusel värvikahjustused või õlitage värviga katmata metallosasid veidi, vältimaks roostekahjustuste tekkimist.

**TÄHELEPANU**

Kaitske segistit vihma eest. Hoiustage betoonisegistit selliselt, et segisti trumli sisse ei jääks vett. Vältige vee tungimist segistisse, hoiustades töövahendit näiteks tagurpidi. Vältige vee jäämist ühendusvõlli sisse, et ei tekiks roostekahjustusi.



**ETTEVAATUST!**

**Löögi- ja muljumisoht lahtihaagitud betoonisegisti puhul – tagage, et betoonisegistit hoitaks stabiilses asendis.** Betoonisegisti eemaldamisel laaduri küljest veenduge, et see oleks kindlustatud juhusliku liikumise vastu. Töövahendi ümberkukkumise vältimiseks langetage see tasasele pinnale ja kasutage vajadusel puiduplokke.

### **7.3.5 Betoonisegisti puhastamine**

Puhastage betoonisegisti kohe pärast kasutamist. Kasutage trumli sisemuse puhastamiseks veevoolikut. Tühjendage segisti mis tahes järelejäänud materjalist, trumlisse jäänud materjal kuivab ja seetõttu hakkab seintele kogunema veelgi rohkem materjali.

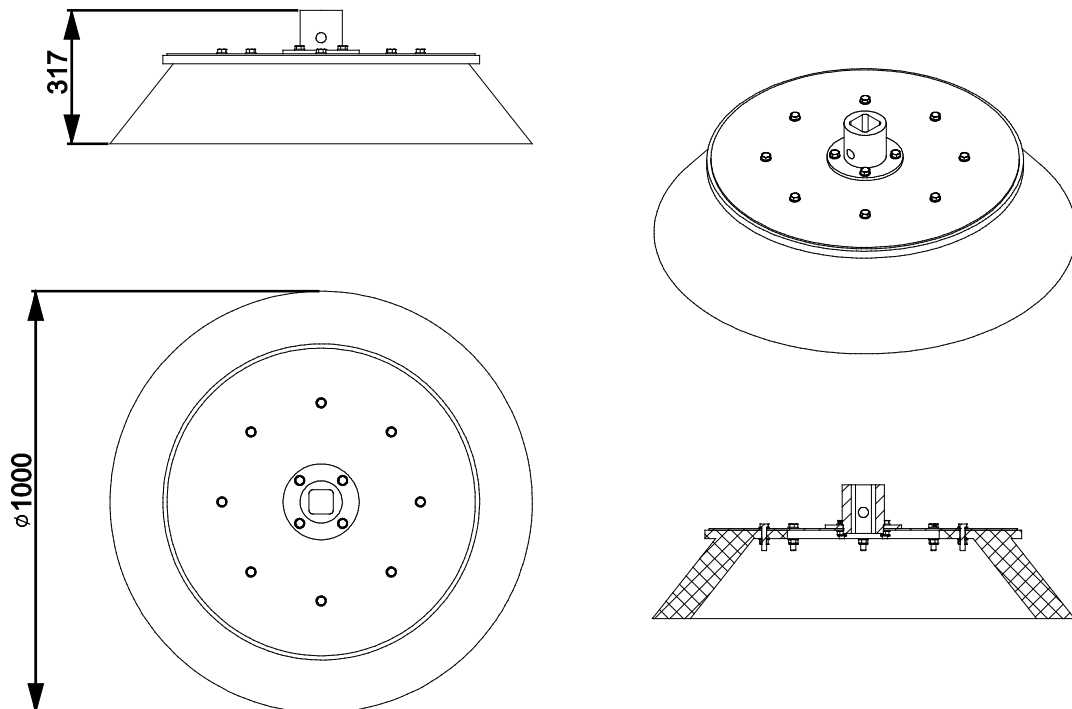
Võite kasutada survepesurit ja õrna puhastusvahendit, kuid üldiselt tuleks trumli sisemuse puhastamist kõrgsurve abil vältida. Ärge kasutage lahusteid. Ärge kunagi pihustage otse töövahendi hüdraulikakomponentidele ega siltidele. Kraapige järelejäänud materjal trumlist kokku, vältimaks materjali kogunemist. Trumli puhastamiseks võib kasutada ka peeneteralist kruusa, täites trumli veega, pöörates seda mõne minuti jooksul ja tühjendades seejärel sobivasse kohta.

## 7.4 Karusellhari

Karusellhari pühib materjali efektiivselt kõrvale, ilma et oleks tarvis sama kohta mitu korda pühkida. Harja töölaius on üks meeter. Pöörlemissuunda saab vabalt valida.

### Karusellhari – spetsifikatsioonid

<b>Toote number</b>	A37317
Trumli/harja läbimõõt:	1000 mm
Vahetatav hari:	A32698
Kõrgus:	317 mm
Kaal:	67 kg
Märkus:	Saab kasutada ka koos nurga adapteriga



## 7.4.1 Karusellharja kasutamine

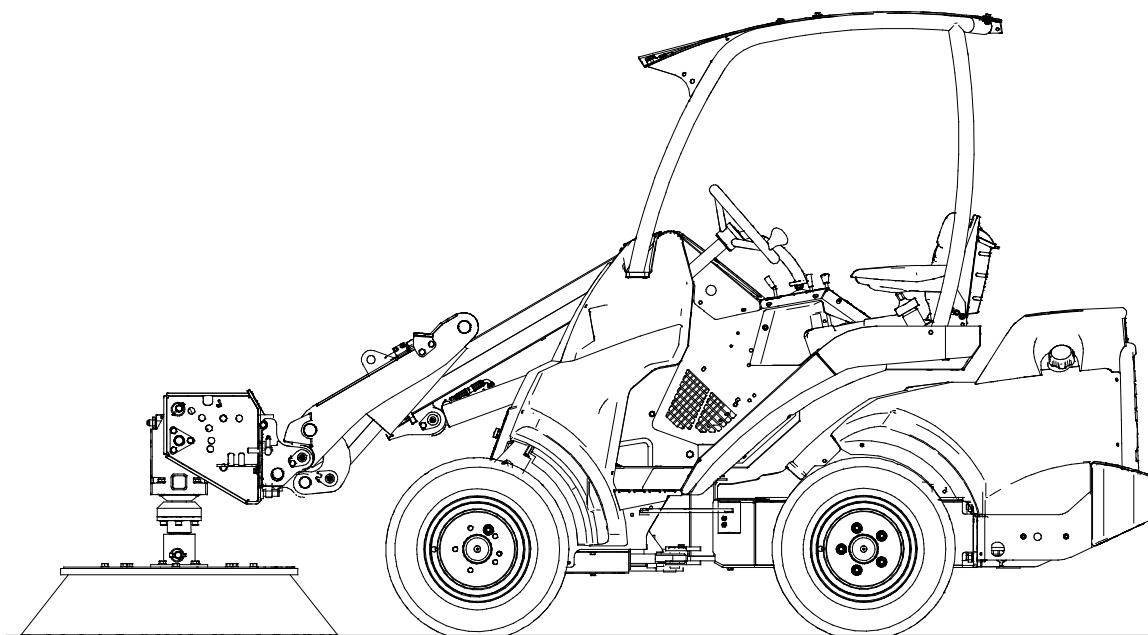


### HOIATUS!

**Väljapaiskuvate esemete oht – Hoidke kõrvalised isikud eemal.** Pange tähele, et hari võib välja paisata liiva, kive, puidutükke või muud materjali. Peatage hari, kui inimesed on vähem kui 5 m kaugusel harjast.

Harja käivitamiseks keerake lisahüdraulika juhthoob lukustatud asendisse. Käivitage hari ohutus kohas, et kontrollida harja pöörlemissuunda. Lisaks kontrollige, et harja läheduses ei oleks takistusi. Harjutage harja ja selle juhtelementide kasutamist ohutus kohas. Kui laaduri mudel on teile võõras, on soovitatav harjutada selle kasutamist ilma töövahendideta.

Valige harja pöörlemiskiirus vastavalt töökeskkonnale ja multifunktsionaalse ajami tehnilistes spetsifikatsioonides näidatud piirväärtustele. Mõõdukast mootori pööretearvust piisab enamasti harja tõhusaks pöörlema panemiseks, nii et hari pühiks materjali puhtalt küljele. 600- ja 700-seeria laaduritel võib kasutada ühte või kahte töötavat hüdraulikapumpa, olenevalt töötingimustest. Suur pöörlemiskiirus kulutab harja kiiremini ja tavaliselt pole suurte pöörlemiskiiruste kasutamine vajalik.

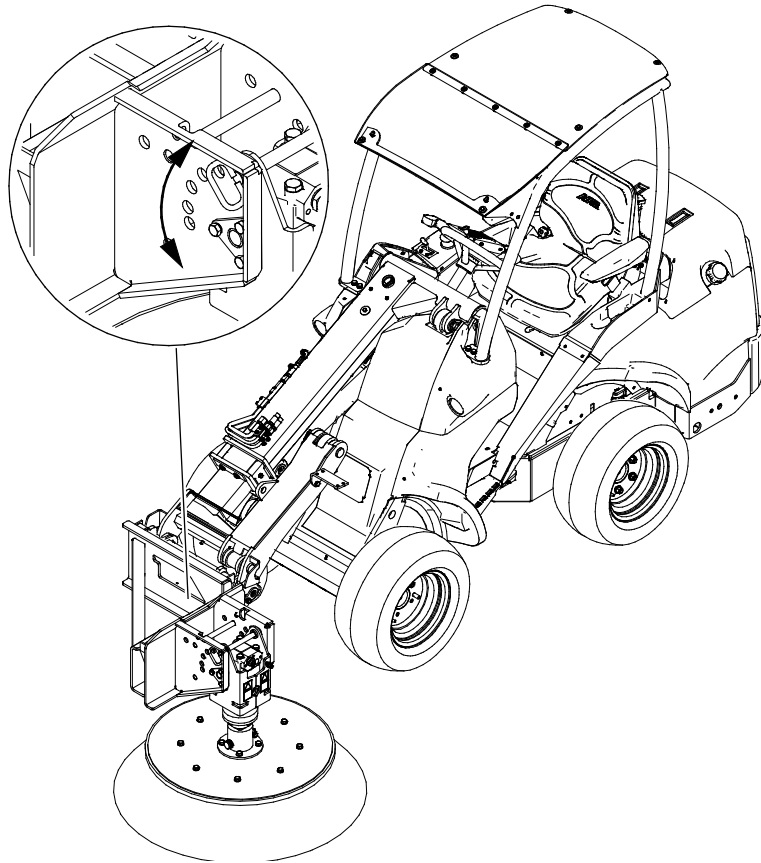


### TÄHELEPANU

Vältimaks harja kahjustamist või ebaühtlast kulumist ärge kasutage harja lükkamiseks, kui see samal ajal ei pöörle.

### 7.4.2 Harja küljele kallutamine

Karusellharja saab pöörata 90 kraadi võrra vasakule, et hõlbustada seinte äärest pühkimist. Selleks paigaldatakse 90 kraadise nurga adapter ajami ja laaduri vahele.

**TÄHELEPANU**

Enne harjai käitamist kontrollige, kas nurga adapter on korralikult tihvtiga lukustatud ja hüdraulikavoolikud ei puutu harjaga kokku.

### 7.4.3 Karusellharja hoiulepanek

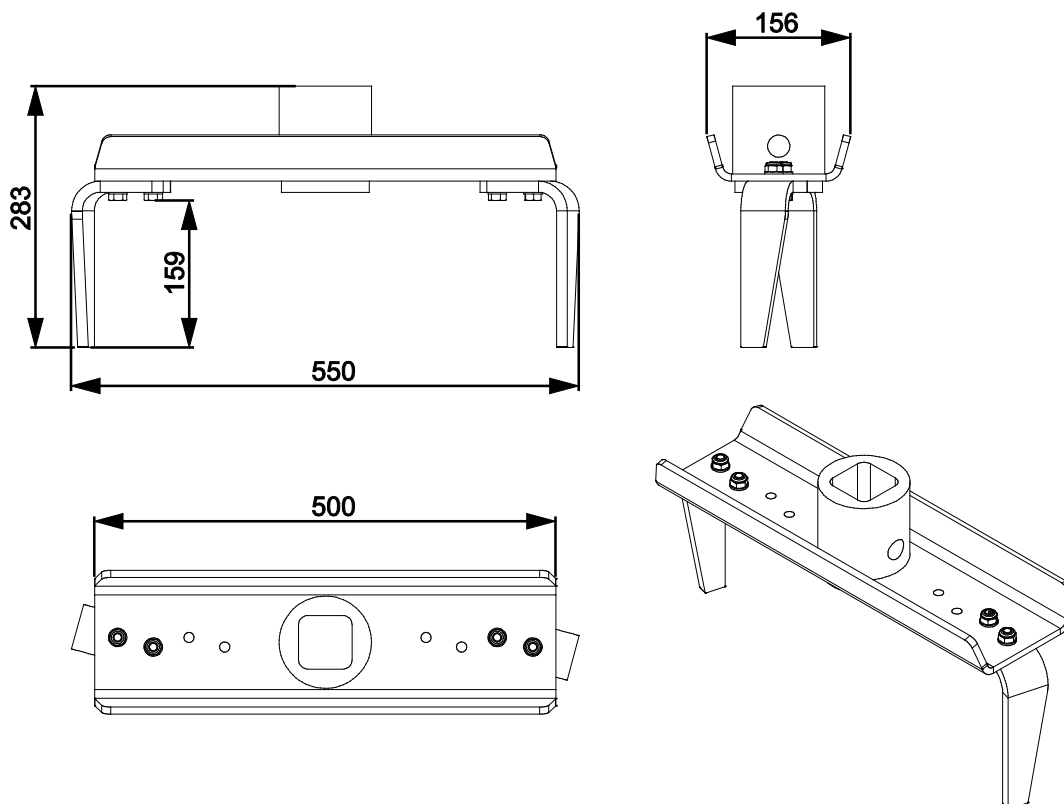
Vältimaks harjade paindumist, on oluline tagada harja õige hoiustamine. Kui hari jäetakse seisma selliselt, et harja raskus toetub harjastele, võivad harjased jäädavalt ära painduda ja harja jõudlus väheneb.

## 7.5 Pöörlev kõblas

Pöördäke on mõeldud väikesemahuliseks pinnase kultiveerimiseks ja ülemise mullakihi segamiseks. Äke on lihtne ja tugev tööriist ning see on varustatud kahe noatüüpi teraga.

### Pöördäke – spetsifikatsioonid

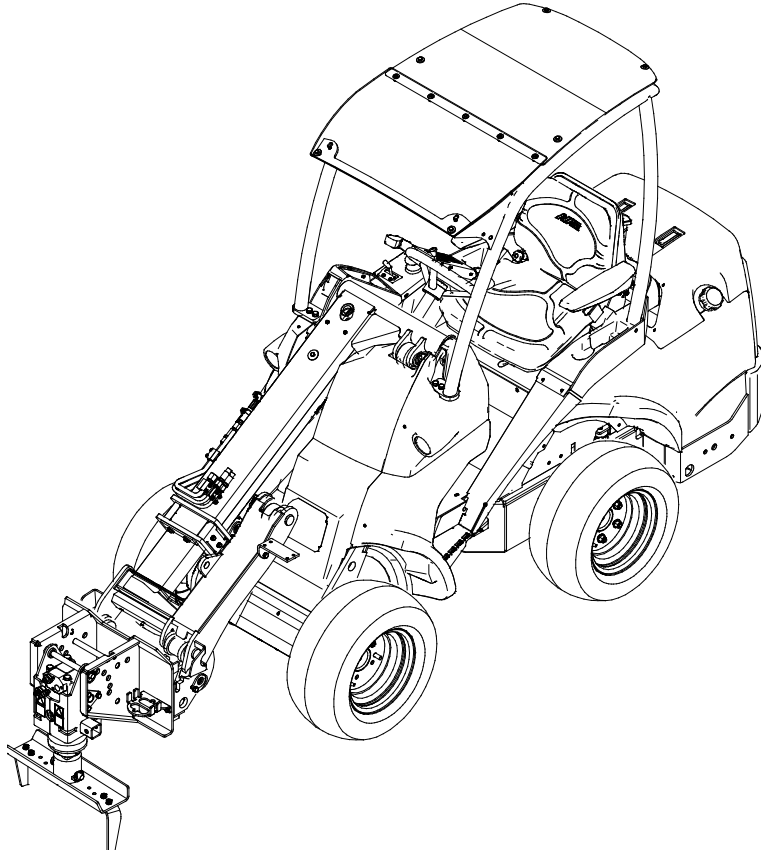
<b>Toote number</b>	A37491
Laius:	531 mm
Kogukõrgus:	283 mm
Kultiveerimissügavus:	max 160 mm
Kaal	15 kg
Märkus	Saab kasutada ka koos nurga adapteriga





**Enne pöördäkke kasutamist:**

- Enne tööde alustamist eemaldage tööpiirkonnast kõik takistused, nagu näiteks suured puuksad või kivid.
- Ärge unustage õigeid töömeetodeid ja vältige tarbetut juhiistmelt lahkumist.
- Eemaldage või märgistage ka varjatud takistused, mis võivad põhjustada kahjustusi või vigastuste ohtu, ning kontrollige, et seadme ulatuse sügavuses ei oleks kaableid ega vee- või gaasitorusid.
- Lisaks kontrollige, et terad oleks korras ning et pöördäkke võlli ümber poleks keerdunud nõõri ega võõrmaterjali.
- Kasutage pöördäket pinnase pealmiste pehmete kihtide segamiseks.

**Reguleerimine:**

Terad saab paigaldada pöördäkke raami välimiste avade külge (standardne konfiguratsioon) või sisemiste avade külge. Kui harida on tarvis ainult väikest maa-ala, kinnitage terad poltide abil sisemiste avade külge.

**Pöördäkke kasutamine:**

**Löögi- ja kinnijäämise oht – käivitage pöördäke alles siis, kui hakkate seda kasutama.** Ärge jätke töövahendit töötamise ajal järelevalveta. Ärge minge seadme lähedusse, kui teine inimene kasutab laaduri juhtseadised.

**ETTEVAATUST!**

Pöördäkke käivitamiseks keerake laaduri lisahüdraulika juhthoob lukustatud asendisse. Pöördäket tuleb kasutada laaduri mootori suurema pööretearvuga ning olenevalt laaduri mudelist kasutatakse ühte või kahte lisahüdraulika pumpa (kui on vajalik).

Mida tihedam pinnas, seda rohkem laaduri hüdraulilist jõudu pöördäke nõuab. Kui pinnas on pehme, võib kasutada veidi suuremat sõidukiirust, kuid jäigal ja tihedal pinnasel tuleb kasutada mootori suurt pööretearvu ning sõidukiirus peab olema suhteliselt väike. Mõnedel juhtudel võib olla kasulik kasutada väikest töösügavust, et purustada pinnast, ja seejärel kobestada pinnast sügavamalt teistkordsel ülesõitmisel.

Kui pöördäkke pöörlemine seiskub, on sõidukiirus liiga suur või on pöördäke pörkunud vastu kivi. Kui pinnases olevat takistust ei saa eemaldada, proovige sellest ümber sõita, kuna pöördäket ei tohi kasutada maapinnal olevate takistuste purustamiseks.

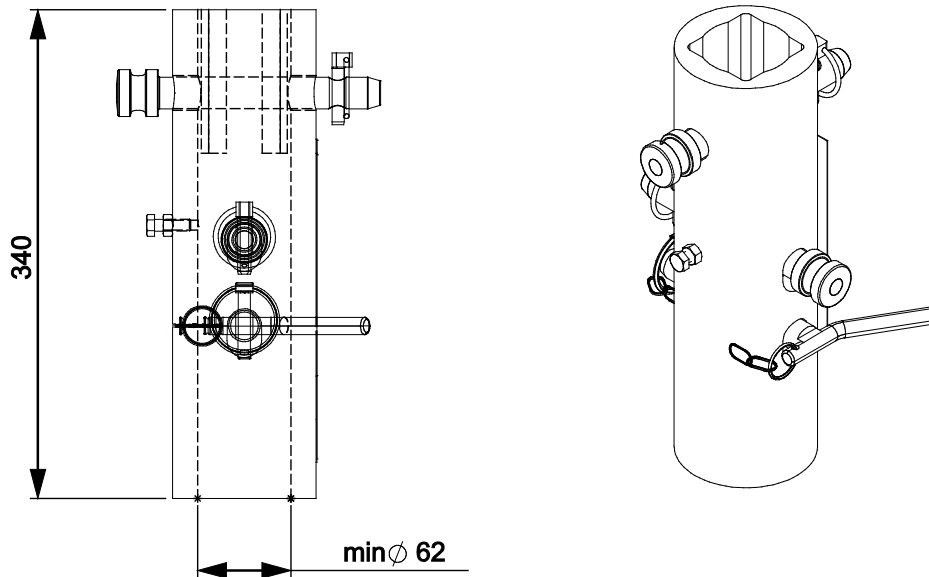
## 7.6 Kruvivaia adapter

Kruvivaia adapteriga on võimalik paigaldada kruvivaiasid maapinna sisse kiiresti ja lihtsalt. Ajami abil surutakse kruvivaiaid maapinna sisse, kuni kruvivai jõuab soovitud sügavusele.

Kruvivaia adapter kinnitub multifunktsionaalse ajami külge ja see sobitub  $\varnothing$  60 mm kruvivaiade peale. Multifunktsionaalse ajami tegelik mahtuvus kruvivaiade sisestamisel oleneb vajalikust pöördemomendist: maapinna kõvadusest ja kruvivaia mõõtmetest. Sama adapteri saab paigaldada kõikidele Avanti kruvivaiade sisestajatele.

### Kruvivaia adapter – spetsifikatsioonid

<b>Toote number</b>	A418530
Siseläbimõõt:	62 mm, ümar
Kogukõrgus:	340 mm
Kaal:	13 kg



## 7.6.1 Kruvivaia kasutamine

### Enne kruvivaia kasutamise alustamist

Planeerige puurimistöö ette. Kontrollige, et kaevamine oleks antud piirkonnas ohutu. Enne tööde alustamist uurige tööpiirkonda ja tehke kindlaks võimalikud elektrikaablid, veetorud või muud võimalikud takistused. Takistuse vastu põrkamine võib põhjustada tõsise õnnetuse. Kui tekib kahtlusi võimalike takistuste osas, küsige nõu professionaalidelt ja kaaluge tuvastusseadmete kasutamist. Enne tigupuuri kasutamist võite olla seadusega kohustatud võtma ühendust kohalike ametivõimudega, veendumaks et maapinnas pole peidetud ja potentsiaalselt ohtlikke takistusi.

### Kruvivaia adapteriga töötamine



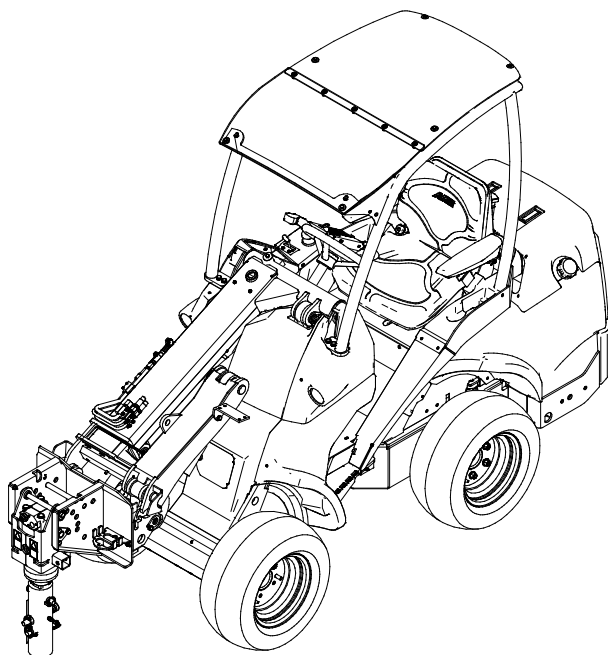
**OHT!**

**Kinnijäämise oht – töövahendi seiskamisel järgige alati ohutu seiskamise toimingut enne juhiistmelt lahkumist.**

Ärge kunagi lubage kellelgi viibida tööpiirkonna läheduses, sellal kui multifunktsionaalne ajam on kasutusel. Ärge unustage järgida ohutu väljalülitamise toimingut ka siis, kui kruvivai jääb maapinna sisse kinni. Ummistuse eemaldamise käigus, võib töövahend pärast ummistuse põhjuse kõrvaldamist ootamatult pöörlema hakata. Hoidke pöörlevast teost ohutusse kaugusesse ja hoidke eemale, kui teine inimene kasutab laaduri juhtseadiseid. Ärge kunagi haarake tigupuurist kinni ega püüdke seda käsitsi juhtida või suunata.



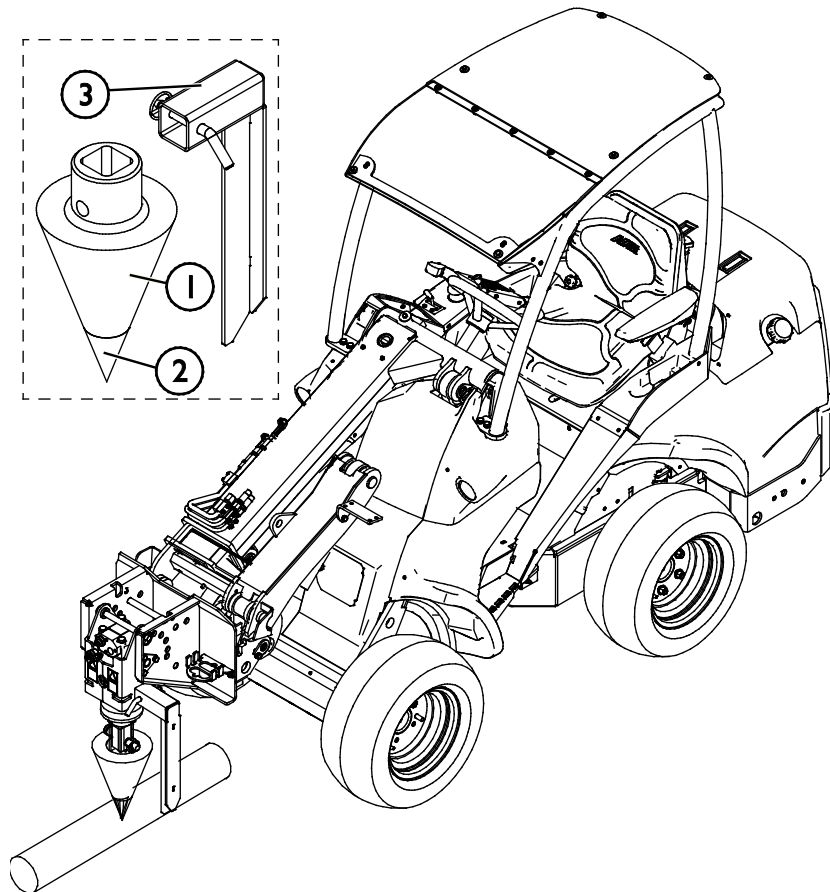
Kruvivaia adapter on mõeldud aeglaselt pöörlemiseks (kasutamiseks mootori madala pööretearvuga).



## 7.7 Puulõhkuja

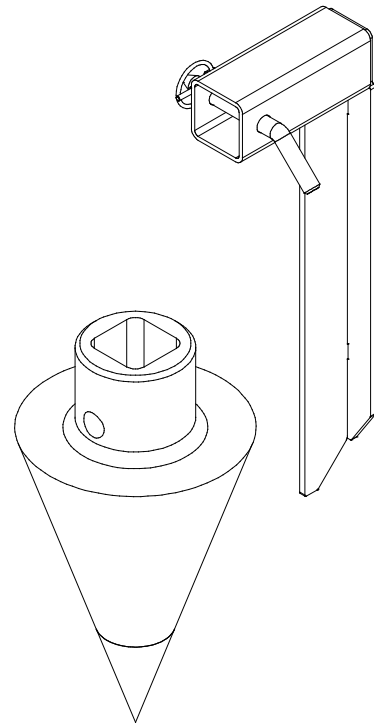
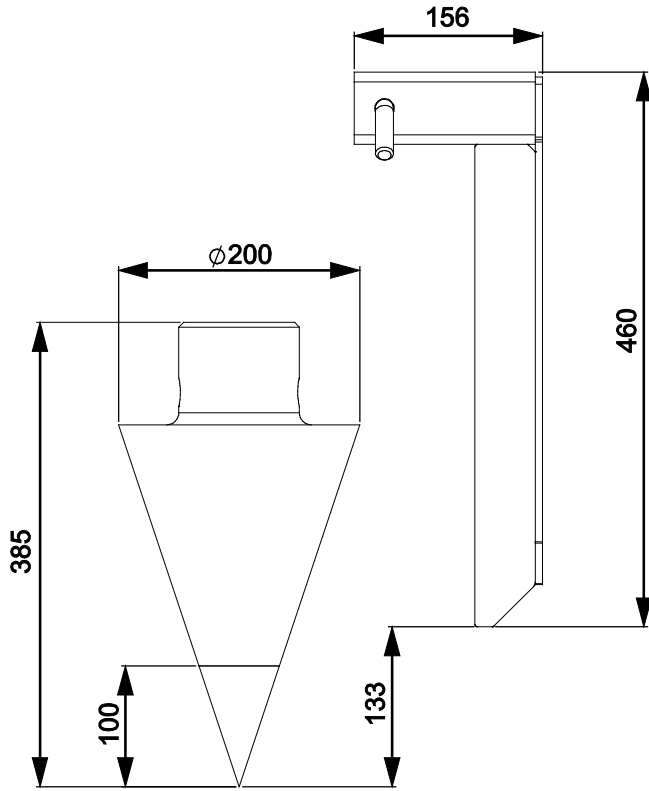
Puulõhkumisvint on koonusekujuline lõhestuskruvi, millel on vahetatav ots. Puulõhkuja on varustatud palgi hoidelatiga, mis takistab palgi pöörlemist lõhkumise ajal. See tööriist on mõeldud palkide lõhestamiseks.

Puulõhkumisvint on varustatud koonusekujulise lõhestuskruviga (1) ja vahetatava otsaga (2). Palgid peavad lõhkumise ajal maas lebama. Palgi hoidelatt (3) takistab palgi pöörlemist ja täppistöödeldud keermestatud kruvi tungib palgi sisse, pannes selle lõhkema.



### Puulõhkumisvint – spetsifikatsioonid

<b>Toote number</b>	A37500
Pikkus:	593 mm
Kogulaius:	356 mm
Kaal:	30 kg



## 7.7.1 Puulõhkumisvindi kasutamine

### **Enne puulõhkumisvindi kasutamise alustamist:**

Kontrollige, et lõhestuskruvi ja selle ots oleks korras ja saaks vabalt pöörelda ning et ajami võlli ümber poleks keerdunud nõõri ega muud võõrmaterjali.

Enne puulõhkumisvindi kasutamist paigaldage alati palgi hoidelatt (vt allolevat pilti). Kui palgi hoidelatti ei paigaldada, hakkab puulõhkumisvint palke pöörama, selle asemel et neid tõhusalt lõhestada.

#### **TÄHELEPANU**

Puulõhkumisvint ja selle vahetatav ots on täppistöödeldud tööriistad. Ärge kunagi langetage puulõhkumisvindi otsa kõvale pinnale. Vältige koonuse mahakukkumist ning takistuste või kivide vastu põrkumist.

### **Puulõhkumisvindi kasutamine:**



**HOIATUS!**

**Kinnijäämise oht töövahendi ootamatu käivitumise tõttu – tõkestage töövahendi käivitamine enne ummistuste eemaldamist.** Kinnijäänud koonuskruvi eemaldamise käigus võib ajam ootamatult pöörlema hakata kohe pärast takistuse kõrvaldamist. Enne juhiistmelt lahkumist järgige alati ohutu seiskamise toimingut.



**HOIATUS!**

**Kinnijäämise oht – hoidke pöörlevast koonuskruvist ohutusse kaugusesse. Ärge kunagi lükake puitu käsitsi puulõhkumisvindi ette.** Käivitage puulõhkumisvint alles siis, kui hakkate seda kasutama. Ärge jätke töövahendit töötamise ajal järelevalveta. Ärge minge seadme lähedusse, kui teine inimene kasutab laaduri juhtseadiseid. Hoidke eemale, kui teine inimene kasutab laaduri juhtseadiseid. Ärge kunagi haarake kruvist kinni ega püüdke seda käsitsi juhtida või suunata.

Töövahendi käivitamiseks keerake laaduri lisahüdraulika juhthoob lukustatud asendisse. Puulõhkumisvinti kasutatakse tavaliselt madala mootori pööretearvuga, ja olenevalt laaduri mudelist kasutatakse ühte või kahte lisahüdraulika pumpa (kui on vajalik).

Palgid peavad maas lebama, nii et kruvikoonus surutaks sisse palgi küljelt. Kui kruvikoonus jääb palgi sisse kinni, keerake ajamit vastassuunas ja tõstke laaduri noole abil.

Kui ots on nüri ja puit ei lõhene enne koonuse lõpuni sisestamist, võib see põhjustada koonuse kinnijäämist või nõuda palju suurema jõu rakendamist palgi lõhestamiseks. Õige Avanti otsaku ja keermeprofiili kasutamisel võimaldab koonus ja keere puitu peaaegu jõudu rakendamata läbistada.

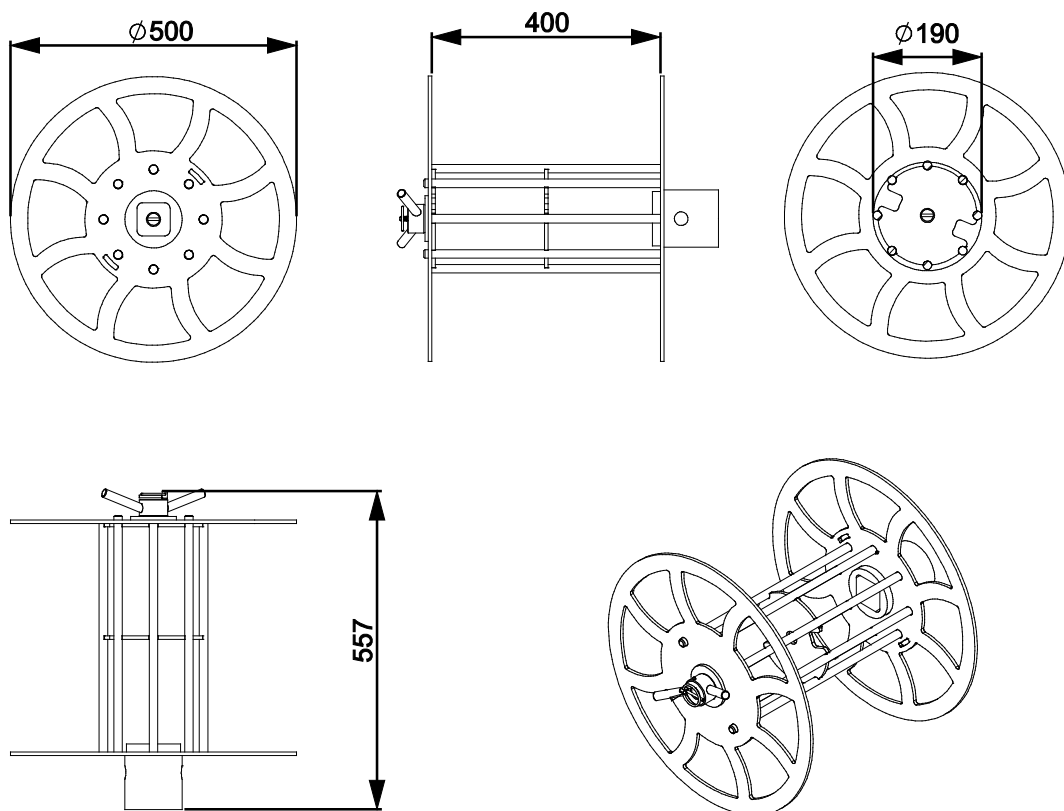
## 7.8 Kaabli-/vooliktrummel

Kaabli- ja voolikutrummel on lihtne lisatarvik kaablite ja voolikute kokkukerimiseks ja hoiustamiseks.

Kaabli-/voolikutrumli kasutamisel võimaldab multifunktsionaalse ajami 90-kraadine nurgaadapter kerida kaablit või voolikut eestpoolt. Tänu sellele saab sõita laaduriga ja samal ajal kaablit või voolikut kokku koguda.

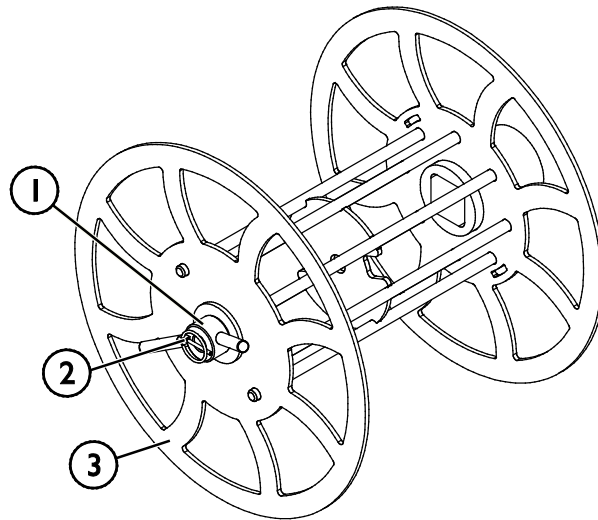
### Kaabli-/voolikutrummel – spetsifikatsioonid

<b>Toote number</b>	A37311
Trumli läbimõõt:	190 mm
Välisläbimõõt:	558 mm
Trumli laius:	400 mm
Kaal (tühjalt)	25 kg
Märkus:	Saab kasutada ka koos nurga adapteriga





Trumli raam on ühest elemendist koosnev struktuur, eraldi otsaplaadiga. Kollektori element on kinnitatud pöörleva trumli kere külge. Otsaplaat (3) on lukustatud adapteri hülsi (1) ja lukustustihvti (2) abil.



**OHT!**

**Kinnijäämis- ja muljumisoht liikuvate komponentide vahel – töövahendi seiskamisel järgige alati ohutu seiskamise toimingut enne kokukeritava kaabli või vooliku juurde astumist. Kaabli või vooliku käsitlemine kaabli-/voolikutrumli pöörlemise ajal tekitab kinnijäämise ohtu. Enne töövahendi juurde astumist peatage alati laadur, järgides ohutu seiskamise toimingut.**



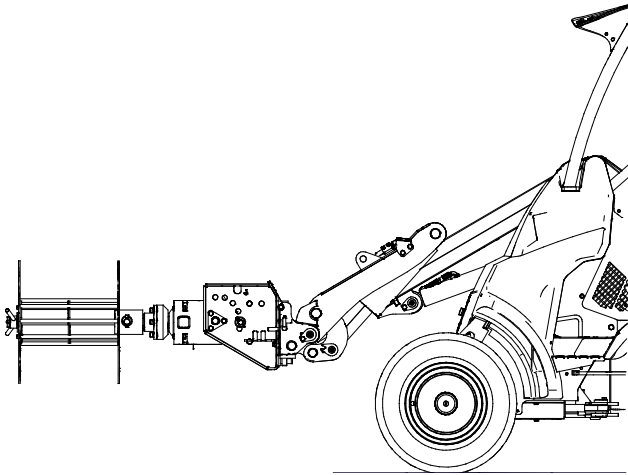
## 7.8.1 Kaabli-/vooliktrumpli ühendamine

### **Enne kaabli-/vooliktrumpli kasutamise alustamist**

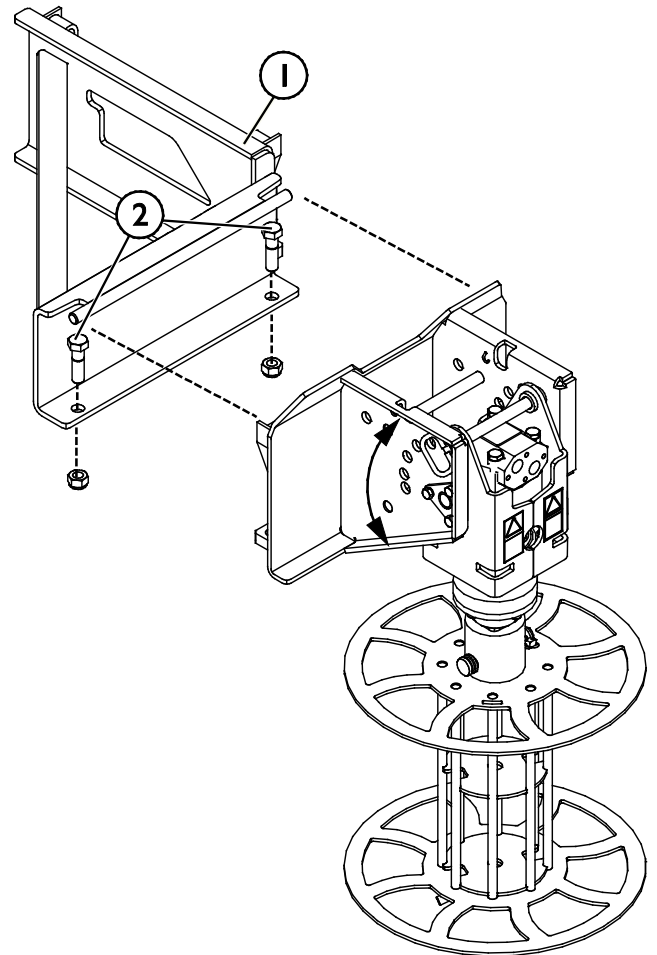
Enne kaabli-/voolikutrumpli kasutamist kontrollige alati, et see oleks korralikult kinnitatud.

1. Kaablitrumpli kasutamisel saab multifunktsionaalse ajami paigaldada laadurile ilma nurga adapterita; sel juhul keritakse kaablit kokku küljelt.
2. Kaabli-/voolikutrumplit saab keerata 90 kraadi paremale, kui on tarvis pikisuunalist kokkukerimist. Selleks paigaldatakse 90 kraadise nurga adapter (1) ajami ja laaduri vahele. Ajam kinnitatakse nurga adapteri külge poltide (2) abil.

**Kui ajam paigaldatakse ilma nurga adapterita, toimub kaabli/vooliku kokkukerimine küljelt**



**Multifunktsionaalne ajam paigaldatauna laaduri külge nurga adapteri abil**





**OHT!**

**Kinnijäämis- ja muljumisoht** liikuvate komponentide vahel – töövahendi seiskamisel järgige alati ohutu seiskamise toimingut enne kokkukeritava kaabli või vooliku juurde astumist. Kaabli või vooliku käsitsemine kaabli-/voolikutrumli pöörlemise ajal tekitab kinnijäämise ohtu. Enne töövahendi juurde astumist peatage alati laadur, järgides ohutu seiskamise toimingut.



**OHT!**

**Kinnijäämise oht – hoidke pöörlevast trumlist ohutusse kaugusesse.** Kui trummel lakkab mingil põhjusel pöörlemast, võib töövahend pärast seiskumise põhjuse kõrvaldamist ootamatult pöörlema hakata. Hoidke eemale, kui teine inimene kasutab laaduri juhtseadiseid. Ärge haarake trumlist kinni ega püüdke voolikut/kaablit käsitsi juhtida.



**OHT!**

**Elektrilöögi oht – enne kaabli kokkurullimist veenduge alati, et see oleks voolutoitest lahutatud.** Enne kaabli ühendamist pistikupessa kontrollige alati, et kaabel oleks trumliit täielikult maha keritud.

## TÄHELEPANU

Enne kaabli-/voolikutrumli käitamist kontrollige, kas nurga adapter on korralikult tihvtiga lukustatud ja hüdraulikavoolikud ei puutu trumliga kokku.

### Pöörlemissuund:

Töövahendi käivitamiseks ja kaabli või vooliku kokkurullimiseks keerake laaduri lisahüdraulika juhthooba. Mõlemat pöörlemissuunda saab kasutada. Pöörlemissuuna valimine oleneb eelistatud trumli tühjendamise viisist:

- Kui kasutate kaabli või vooliku kokkukerimiseks laaduri lisahüdraulika juhthoova lukustusasendit, on lahtikerimine võimalik, vajutades hooba vastassuunas või eemaldades trumli ajamiüksuselt.
- Kui keerate kaabli või vooliku kokkukerimiseks lisahüdraulika juhthoova lukustusasendist välja, saate kasutada lukustusasendit selle kokkukerimiseks.

Kaabli-/voolikutrumlit tuleb kasutada aeglaselt, madala mootori pööretearvuga, ning kasutada tohib ainult ühte laaduri lisahüdraulika pumpa (kui tarvis).

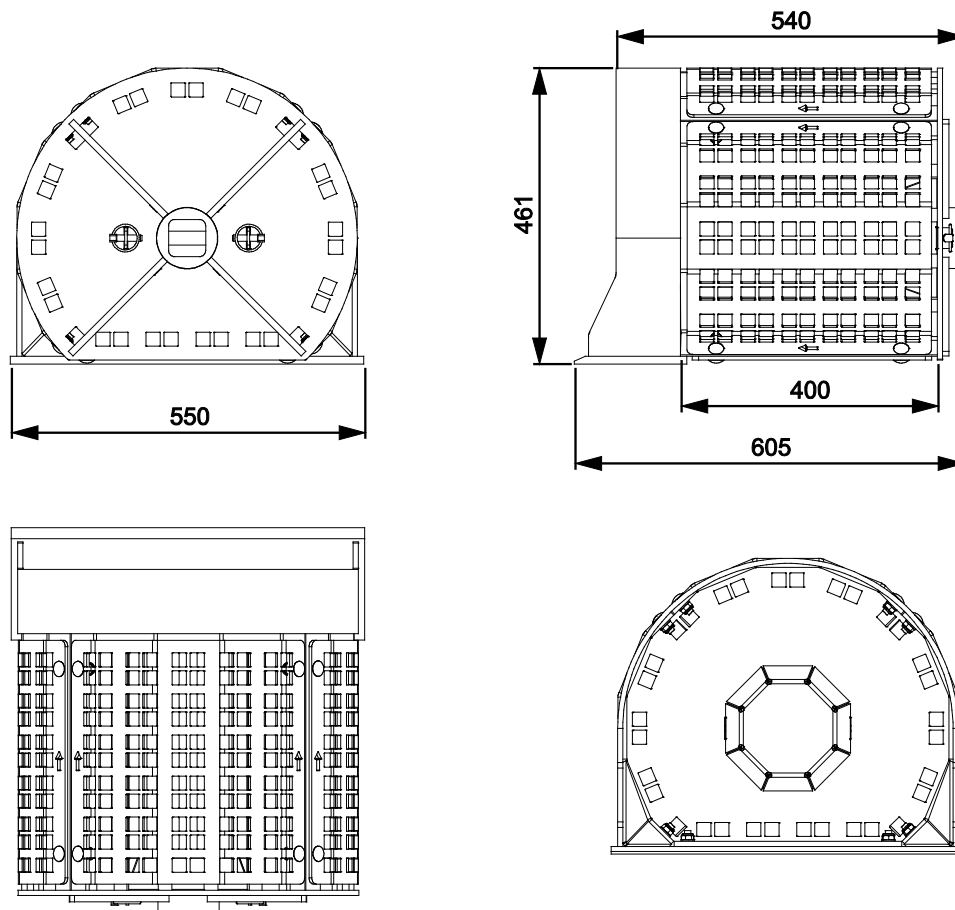
## 7.9 Sõeltrummel

Avanti sõeltrummel on mõeldud pinnase, kruusa ja liiva sõelumiseks erineva suurusega fraktsioonides. Olenevalt soovitud eraldussuurusest, on saadaval kaks sõela, et tulemust optimeerida: 50x50 mm avadega sõel ja eraldi 22x22 mm sõel, mis kinnitatakse poltidega trumli külge, kui on vajalik peenem sõelumine.

Sõeltrumlit saab täita käsitsi või kopasaranaselt, kui käsitsetakse kergeid materjale. Sõeltrummel pole mõeldud kõvakstambitud mulla tõstmiseks. Seda ei tohi kasutada laaduri kallutusfunktsiooni kogu jõuga, vältimaks liigset koormust.

### Sõeltrummel – spetsifikatsioonid

Toote number	A37207
Kogumaht:	90 l
Pikkus:	605 mm
Laius:	500 mm
Kaal (tühjalt)	75 kg



## 7.9.1 Sõeltrumli kasutamine

### Enne sõeltrumli kasutamise alustamist

Sõeltrummel paigaldatakse multifunktsionaalse ajami võllile. Enne sõela kasutamist kontrollige alati, et see oleks korralikult paigaldatud.

### Sõeltrumli kasutamine:



**OHT!**

**Sõrmede läbilõikamise oht – ärge kunagi pistke sõrmi läbi sõeltrummi avade.** Sõeltrumli avad võivad sõrmi lõigata, kui sõeltrummel pöörleb laaduri hüdroõli voolu jõul, käsitsi keerates või sellepärast, et materjal liigub trumli sees raskusjõu mõjul. Ärge kunagi pistke käsi sõeltrumli sisse.



**HOIATUS!**

**Kinnijäämise oht – hoidke pöörlevast sõelast ohutusse kaugusesse.** Käivitage töövahend alles siis, kui hakkate seda kasutama. Ärge jätke töövahendit töötamise ajal järelevalveta. Ärge minge seadme lähedusse, kui teine inimene kasutab laaduri juhtseadised. Hoidke eemale, kui teine inimene kasutab laaduri juhtseadiseid. Ärge kunagi pistke käsi sõeltrumli sisse, sellal kui see töötab. Enne sõeltrumli juurde astumist järgige alati ohutu seiskamise toimingut.

### TÄHELEPANU

**Vältige sõeltrumli kahjustamist. Ärge kunagi kasutage laaduri noole täisvõimsust, sõelkopp pole mõeldud sellele vastu pidama.**

Sõeltrummel pole mõeldud raske või kinnitambitud materjali ülestõstmiseks nagu kopp. Trumm paindub või saab muul moel kahjustada, kui seda kasutatakse tiheda, kinnitambitud või raske materjali tõstmiseks. Ka kerge materjali käsitlemisel ei tohi hunnikust tõstmist kunagi teha sellisel viisil, mis seaks töövahendi suure koormuse ja pingele alla.

Ärge kunagi suruge sõeltrumlit materjalihunniku sisse ega selle vastu.

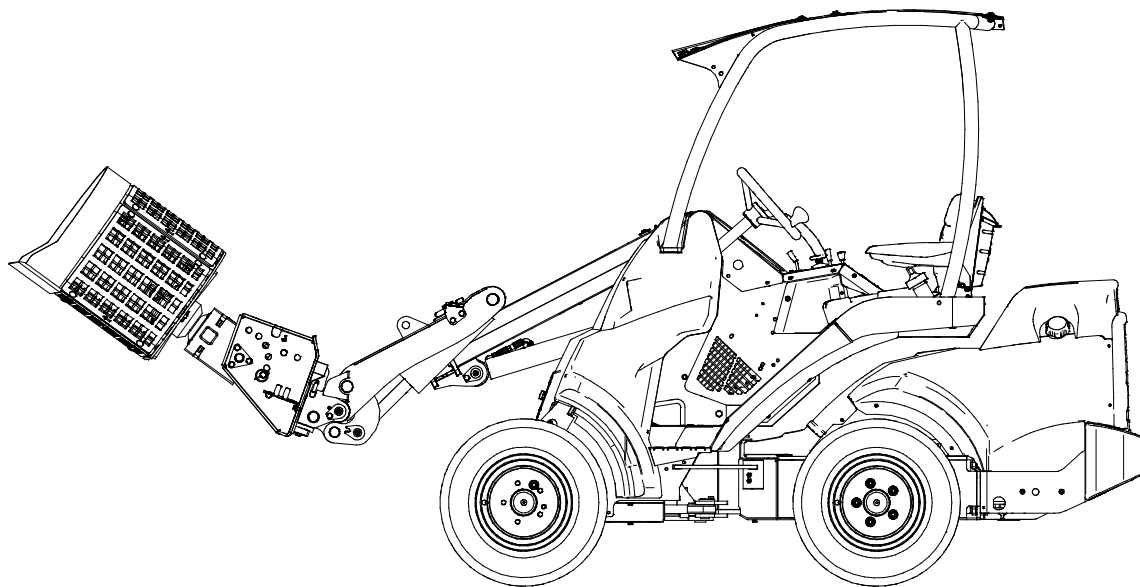
Täitke sõeltrummel käsitsi labida abil või võtke ettevaatlikult materjali maapinnalt või hunnikust. Sel moel võib tõsta üksnes lahtist ja kergemat materjali. Ärge kunagi kasutage laaduri noolt selliselt, et sõeltrummel peab taluma suurt koormust.

Sõeltrumli kahjustamise vältimiseks:

- Valage sõelutud materjal välja enne trumli uuesti täitmist
- Ärge suruge sõeltrumlit vastu materjalihunniku sisse
- Ärge kallutage töövahendit üles laaduri suunas, kui trumli serv on materjalihunniku sees

Töövahendi käivitamiseks keerake laaduri lisahüdraulika juhthoob lukustatud asendisse. Sõeltrummel peaks pöörelema aeglaselt (mootori madal pööretearv).

*Tavapärase sõeltrumli asendi kasutamise ajal:*

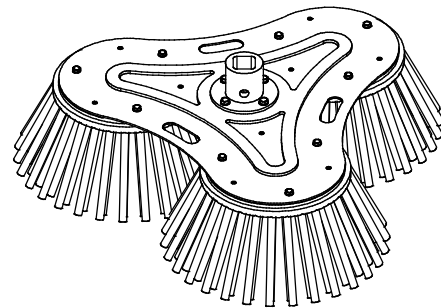
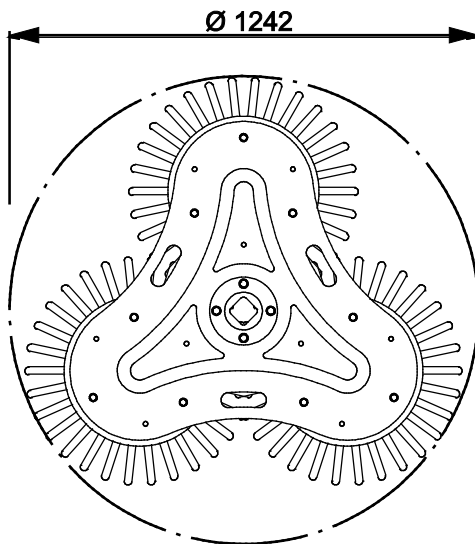
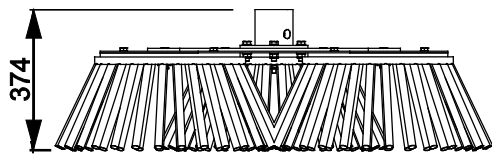


## 7.10XL umbrohuhari

XL umbrohuhari kasulik töövahend näiteks materjali pühkimiseks sillutiselt. Harjal on kolm pöörlevat harjasteüksust ja iga harjasteüksus on varustatud ülitugevate traatkimpudega. Ühe harjasteüksuse laius on 600 mm ja töövahendi kogu töölaius on umbes 1240 mm. Pöörlemissuunda saab vabalt valida.

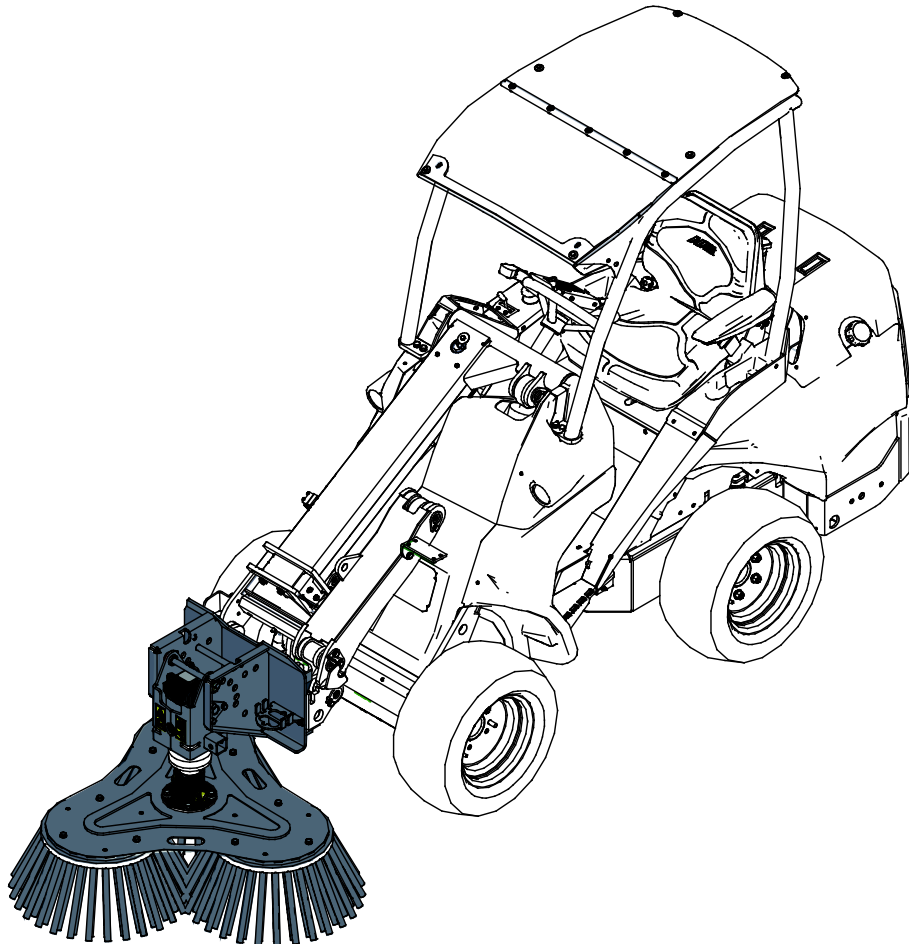
### XL umbrohuhari – spetsifikatsioonid

<b>Toote number</b>	A37317
Trumli/harja läbimõõt:	1000 mm
Harja materjal	Nailon
Vahetatav hari:	A32698
Kõrgus:	317 mm



### 7.10.1 XL umbroharja kasutamine

Reguleerige harja kiirust vastavalt töötingimustele, hoides seda vahemikus, mis on näidatud lk 12. Aeglane kuni mõõdukas mootori pööretearv on enamasti piisav, et harja piisavalt pöörlema panna, nii et hari pühiks materjali puhtalt küljele. 600- ja 700-seeria laaduritel võib kasutada ühte või kahte töötavat hüdraulikapumpa, olenevalt töötingimustest. Suur pöörlemiskiirus kulutab harja kiiremini ja tavaliselt pole suurte pöörlemiskiiruste kasutamine vajalik.



**HOIATUS!**

**Väljapaiskuvate esemete oht – Hoidke kõrvalised isikud eemal.** Pange tähele, et hari võib välja paisata liiva, kive, puidutükke või muud materjali. Peatage hari, kui inimesed on vähem kui 5 m kaugusel harjast.

**TÄHELEPANU**

Vältimaks harja kahjustamist või ebaühtlast kulumist ärge kasutage harja lükkamiseks, kui see samal ajal ei pöörle.

### 7.10.2 Umbroharja hoiulepanek

Vältimaks harjade paindumist, on oluline tagada umbroharja õige hoiustamine. Kui hari jäetakse seisma selliselt, et kogu harja raskus toetub harjale, võivad harjased jäädavalt ära painduda ja harja jõudlus väheneb.

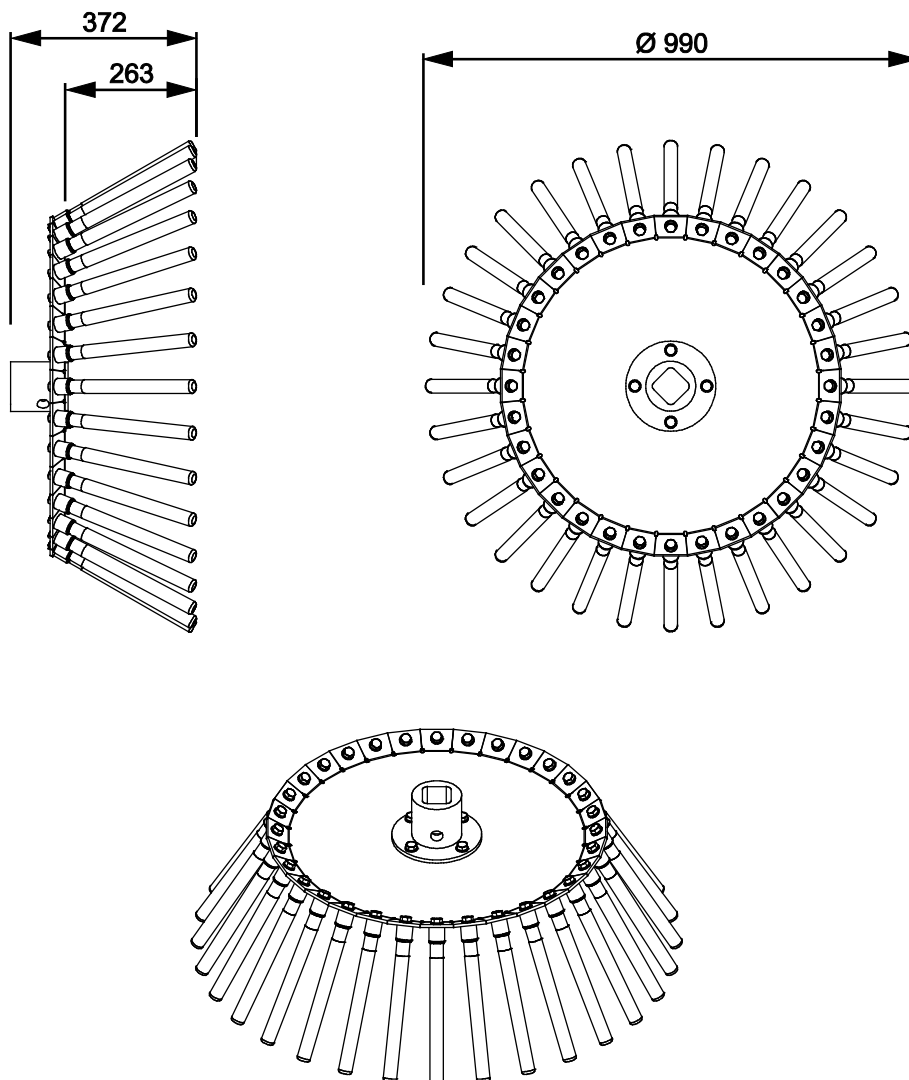


## 7.11 Traathari

Traathari on tööriist, mis on mõeldud ülitugevaks pühkimiseks. Hari on varustatud 32 tugeva traatharjasega. Töövahendi töölaius on 990 mm. Pöörlemissuunda saab vabalt valida.

### Traathari – spetsifikatsioonid

<b>Toote number</b>	A431157
Töölaius:	990 mm
Vahetatav traathari:	A422669 (32 tk)
Kõrgus:	372 mm
Kaal:	36 kg



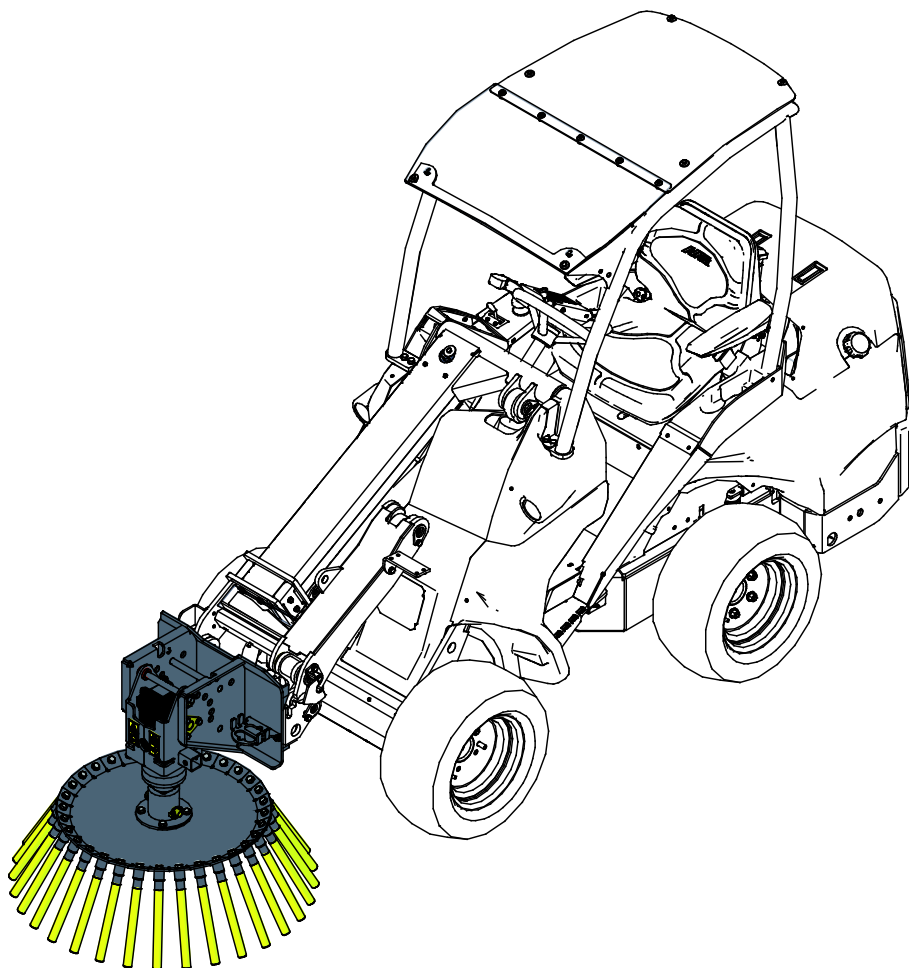
### 7.11.1 Traatharja kasutamine



**HOIATUS!**

**Väljapaiskuvate esemete oht – Hoidke kõrvalised isikud eemal.** Pange tähele, et hari võib välja paisata liiva, kive, puidutükke või muud materjali. Peatage hari, kui inimesed on vähem kui 5 m kaugusel harjast.

Reguleerige harja kiirust vastavalt töötingimustele, hoides seda vahemikus, mis on näidatud lk 12. Aeglane kuni mõõdukas mootori pööretearv on enamasti piisav, et harja piisavalt pöörlema panna, nii et hari pühiks materjali puhtalt küljele. 600- ja 700-seeria laaduritel võib kasutada ühte või kahte töötavat hüdraulikapumpa, olenevalt töötingimustest. Suur pöörlemiskiirus kulutab harja kiiremini ja tavaliselt pole suurte pöörlemiskiiruste kasutamine vajalik.



**TÄHELEPANU**

Vältimaks harja kahjustamist või ebaühtlast kulumist ärge kasutage harja lükkamiseks, kui see samal ajal ei pöörle.

## 8. Hooldamine ja teenindus

Töövahend on loodud selliselt, et see oleks võimalikult hooldamisvaba. Korrapärane hooldamine sisaldab regulaarset puhastamist ja määrimist ning töövahendi seisukorra jälgimist. Langetatavate masina osade põhjustatava muljumisohu tõttu tuleb hooldustööd läbi viia siis, kui liikuvad osad on täielikult langetatud ja töövahend on langetatud maapinnale.



OHT!

**Muljumisoht – ärge minge kunagi tõstetud töövahendi alla.** Veenduge, et töövahend on hooldustöö ajal korralikult toestatud. Ärge minge kunagi tõstetud töövahendi alla. Laaduri nool võib hooldamise ajal ootamatult alla vajuda, mis põhjustab muljumisest tulenevaid tõsiseid vigastusi või mõjutusi ka siis, kui laaduri mootor ei tööta. Kõik hooldustööd tuleb läbi viia siis, kui töövahend on ohutusse asendisse langetatud.

### 8.1 Hüdrauliliste komponentide ülevaatus

Kontrollige hüdraulikavoolikute ja komponentide seisukorda, kui mootor on välja lülitatud, süsteem on jahtunud ja rõhk on vabastatud. Ärge kasutage seadet, kui tuvastate lekkeid laaduri töövahendi hüdraulikasüsteemis. Lekkiv hüdraulikavedelik võib tungida läbi naha ja põhjustada tõsiseid vigastusi. Pöörduge viivitamatult arsti poole, kui hüdraulikavedelik tungib läbi naha. Peske hüdraulikaõliga kokku puutunud kehaosi hoolikalt vee ja seebiga. Hüdraulikavedelik kahjustab keskkonda ning selle keskkonda lekkimist tuleb vältida. Kõrvaldage kõik lekked kohe pärast nende tuvastamist; väike leke võib kiiresti muutuda suureks. Kasutage töövahendeid ainult Avanti laadurite jaoks lubatud hüdraulikaõliga.



OHT!

**Rõhu all oleva vedeliku läbi naha tungimise oht – Enne hooldamist vabastage jääkrõhk.** Ärge kunagi käsitsege hüdraulikakomponente, kui hüdraulikasüsteem on rõhu all, kuna liitmik võib puruneda või lahti tulla ning väljapaiskuv õli võib põhjustada tõsiseid vigastusi. Ärge kasutage seadet, kui tuvastate rikke hüdraulikasüsteemis.



Kontrollige voolikuid visuaalselt mõrade või hõõrdumise suhtes. Kui esineb lekete märke, pange komponendi kontrollimiseks papitükk kohale, kus kahtlustate leket. Ärge kasutage lekete otsimiseks käsi. Jälgige voolikute kulumist ja lõpetage kasutamine, kui mõne vooliku pinnakate on kulunud. Kontrollige voolikute paigutust; reguleerige voolikuklambreid, vältimaks voolikute hõõrdumist. Voolikutel on piiratud tööiga. Olenevalt töötingimustest tuleb kõiki voolikuid hoolikalt kontrollima hiljemalt 3 kuni 5 tööaasta järel ning vajadusel need uute vastu välja vahetada.

Mis tahes defekti avastamine tähendab, et voolik või komponent tuleb välja vahetada ning seadet ei tohi kasutada, kuni see on remonditud. Varuosad on saadaval teie lähima AVANTI edasimüüja käest või volitatud hooldustöökohast. Jätke remonditööd professionaalsete hooldustehnikute hooleks, kui teil pole piisavalt teadmisi ja kogemusi hüdrauliliste koostude kohta ning remonditööde ohutu läbiviimise kohta.

### 8.2 Töövahendi puhastamine

Puhastage töövahendit regulaarselt, et vältida kogunenud mustust, mida on juba raskem eemaldada. Puhastamiseks võib kasutada survepesurit ja õrnatoimelist pesuvahendit. Ärge kasutage tugevatoimelisi lahusteid ning ärge pihustage puhastusvahendit otse hüdraulikakomponentidele ega töövahendi siltidele.

### 8.3 Metallkonstruktsioonide ülevaatus

Samuti tuleb regulaarselt kontrollida töövahendi metallkonstruktsioone. Kontrollige visuaalselt kahjustuste suhtes ning vaadake hoolikalt üle kiirkinnitusklambrid ja nende ümbrus. Töövahendit ei tohi kasutada, kui see on deformeerunud, mõranenud või kulunud.

Remonditöid, mis hõlmavad keevitamist, tohivad läbi viia ainult professionaalsed keevitajad. Keevitamisel tohib kasutada ainult meetodeid ja lisandeid, mis sobivad töövahendi materjaliks kasutatud terasega. Lisainfo saamiseks remonditööde kohta võtke ühendust lähima hooldustöökojaga.

### 8.4 Määrimine

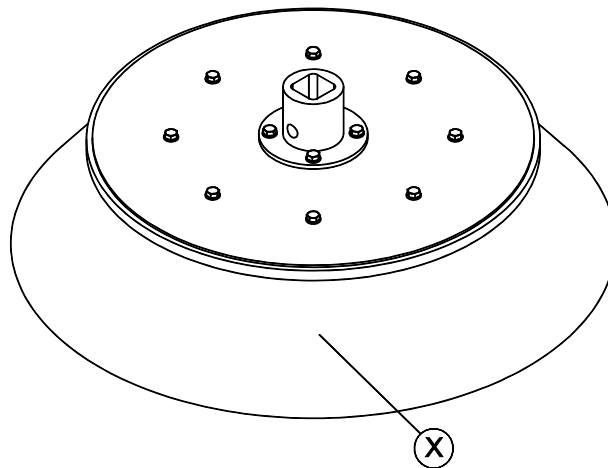
Multifunktsionaalsel ajamile ega selle tööriistadel ei ole spetsiifilisi määrimispunkte.

### 8.5 Tööriistade hooldamine

#### 8.5.1 Karusellhari

##### ***Karusellharja harjaste kontrollimine:***

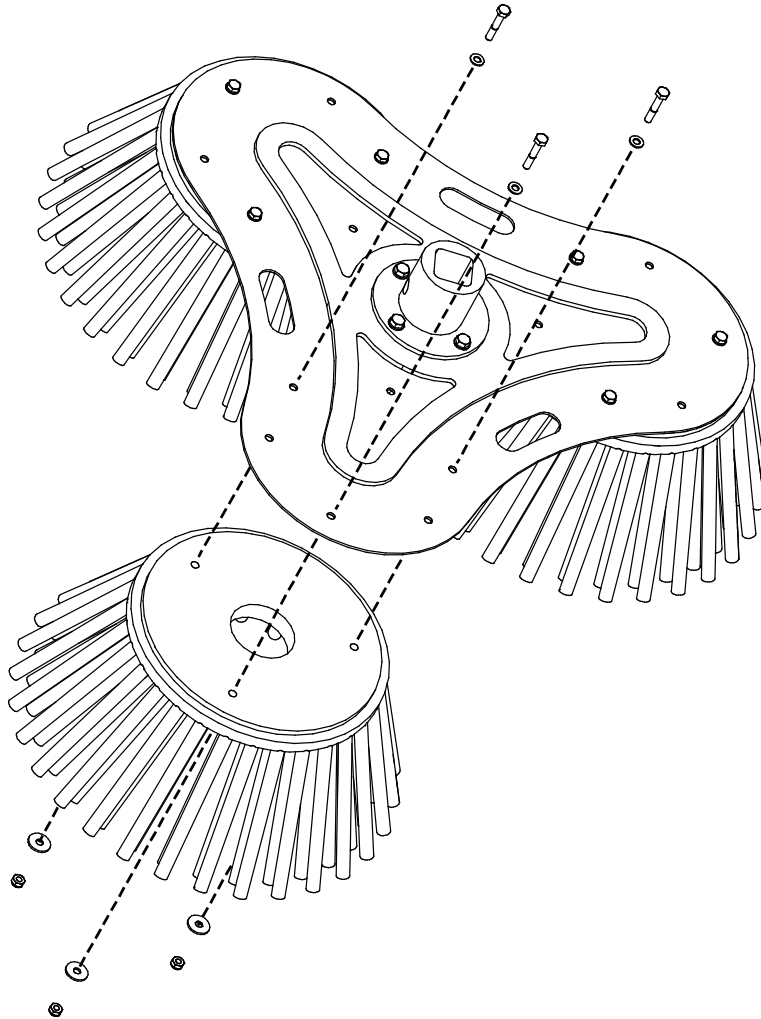
Harjaste materjal on nailon/teras ning tavapäraste töötingimuste puhul peab hari kulumisele hästi vastu. Kui hari (X) kulub, väheneb selle efektiivsus ja liigselt kulunud harja võib välja vahetada. Kui hari töötamise ajal vibreerib või tekitab ebatavalist müra, puhastage harja hoolikalt ja eemaldage harja või telje külge kinnijäänud prügi.



## 8.5.2 XL umbrohuhari

### *Harjaste kontrollimine*

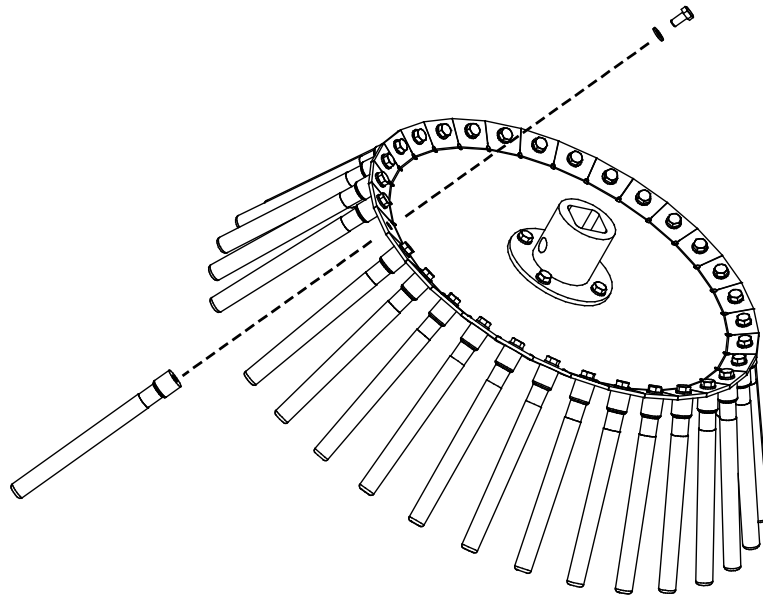
Harjaste seisukorda tuleb kontrollida iga mõne kasutuskorra järel. Kui harjased on heas seisukorras, pühivad nad pinda paremini ja hari vajab töötamiseks vähem võimsust. Kui harjased on kahjustatud, tuleb harjaste element A419753 uue vastu välja vahetada.



### 8.5.3 Traathari

#### *Traatharjade kontrollimine:*

Traatharja materjal on teras ning tavapärase töötingimuste puhul peab hari kulumisele hästi vastu. Kuid traatharjade seisukorda tuleb kontrollida iga mõne kasutuskorra järel. Kahjustatud traatharjad A422669 tuleb uute vastu välja vahetada.



## 8.5.4 Tigu

### *Tigupuuri terade kontrollimine*

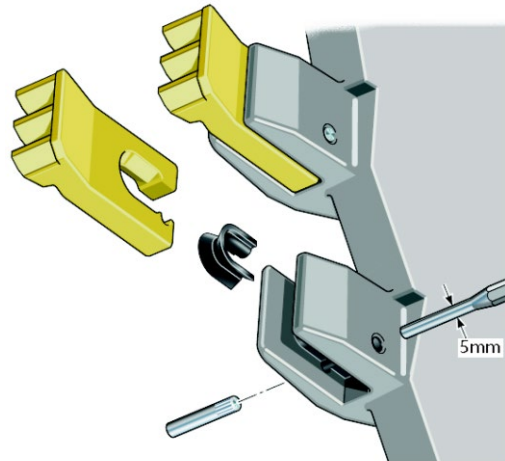
Kõvast volframsulamist otstega terad on väga vastupidavad kulumisele. Tigupuuri jõudlus väheneb, kui terad kuluvad või kui tigupuur saab kahjustada. Kulunud hambad või piloototsak võivad drastiliselt vähendada tigupuuri pinnasesse tungimise võimet ning lühendada tigupuuri tööiga.

Kontrollige tigupuuri iga kasutuspäeva eel lahtitunud, kulunud või murdunud löikehammaste ja piloototsaku suhtes. Rasked töötingimused võivad nõuda hammaste ja otsa kontrollimist veelgi sagedamini. Vaatage tera hambad, enne kui tera lukustus, kinnituspunktid või tigupuur saab kahjustada. Soovitav on hoida käepärast varuhambaid ja piloototsakut. Kõvasulamist terasid ei saa teritada, need tuleb kulumise korral välja vahetada. Uued terad ja muud varuosad on saadaval Avanti edasimüüjalt.

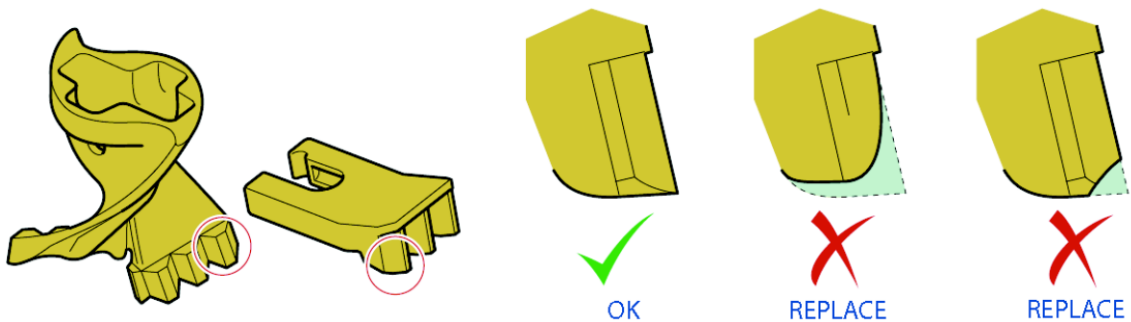
### **Lööklukustushambad:**

Kasutage 5mm tihvti torni, et suruda kinnitustihvt hambahoidiku alaosast välja. Tera hamba ja lööklustuse kummi saab seejärel välja tõmmata.

Pärast uue kummitüki ja lööklukustushamba pilusse panemist sisestage uus kinnitustihvt hambahoidikusse, sile ots ees. Suruge tihvt täielikult sisse, kasutage tihvti torni, tagamaks et tihvti sälkudega ots on täielikult augu sees.

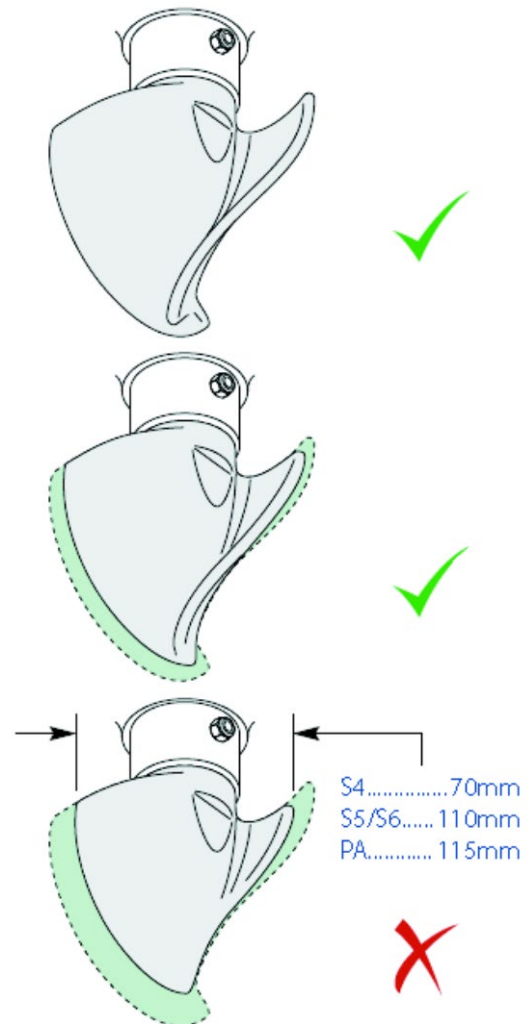


Allpool on näidatud terade soovitatavad vahetamise kohad. Vahetage terad välja, enne kui hambahoidikud või tigupuur saavad kahjustada.



**Piloototsak:**

Kontrollige piloototsakut, mõõtes selle kulumist, nagu näidatud kõrvaloleval joonisel. Käsitsege tigupuure ettevaatlikult ja vältige piloototsaku kahjustamist, vältides pea pörkimist vastu maapinda transportimise käigus.

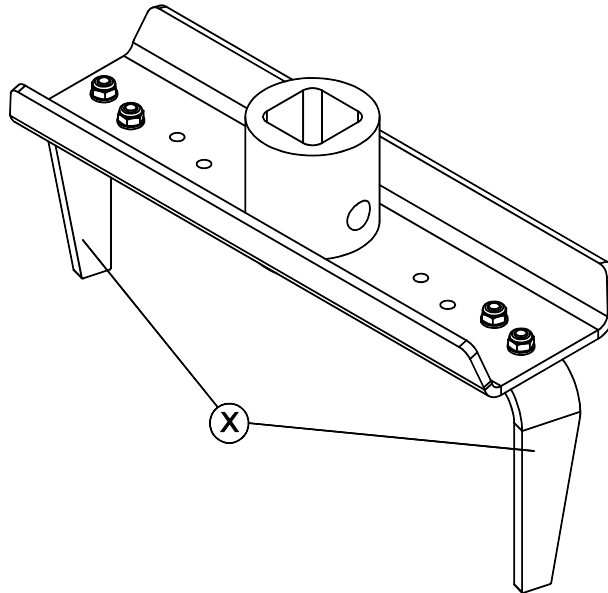




### 8.5.5 Pöörlev kõblas

#### *Pöördäkke terade kontrollimine*

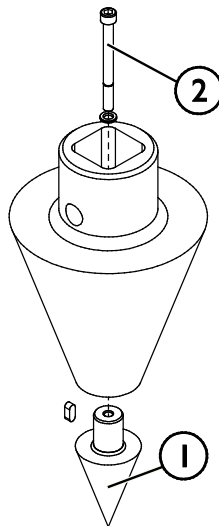
Terade (X) seisukorda tuleb kontrollida iga mõne kasutuskorra järel. Kui terad on heas seisukorras, tungivad nad paremini pinnasesse ning frees vajab töötamiseks vähem võimsust. Kui pöördäkke jõudlus väheneb, on terad tõenäoliselt muutunud nüriks või on mõni neist kahjustatud. Terad kuluvad tavapärase kasutamise käigus ning need võivad painduda või puruneda kividega kokkupõrkamisel. Kui terad on paindunud, neis on sügavad sälgud, mörad või muud sarnased kahjustuste märgid, tuleb terad uute vastu välja vahetada.



### 8.5.6 Puulõhkuja

#### *Puulõhkumisvindi lõhestuskruvi kontrollimine*

Lõhestuskruvi seisukorda tuleb kontrollida iga mõne kasutuskorra järel. Kui lõhestuskruvi on heas seisukorras, tungib see paremini puidu sisse ja seetõttu vajab tööriist töötamiseks vähem jõudu. Kui puulõhkumisvindi jõudlus on langenud, on lõhestuskruvi või selle ots tõenäoliselt kulunud või kahjustatud. Vahetage kulunud ots (1), keerates lahti kinnituskruvi (2).



## 9. Garantii tingimused

---

Avant Tecno Oy annab enda poolt toodetud töövahendile üheaastase garantii (12 kuud), mis hakkab kehtima alates ostukuupäevast.

### **Garantii katab remondikulud vastavalt alljärgnevale tingimustele:**

- remondikulud kaetakse juhul, kui remonti ei teostata tehases;
- tehas vahetab välja kõik defektiga komponendid ja kuluosad.

Tehas võib erijuhtudel hüvitada kliendile tema poolt ostetud komponentide hinna, kui see on eelnevalt kokku lepitud.

### **Garantii ei kehti alljärgnevatel juhtudel:**

- tavapärased hooldustööd või selleks vajalikud varu- ja kuluosad;
- ebaharilikest töötingimustest või kasutusviisidest, hooletusest, ilma Avant Tecno Oy loata tehtud konstruktsiooni muudatustest, mitteoriginaal varuosade kasutamisest või teostamata hooldustöödest tingitud kahjustused;
- defekti tagajärjed, nagu näiteks töökatkestus või muud võimalikud täiendavad vigastused;
- remondiga seotud transpordi ja/ või veokulud.

FI	EY-vaatimustenmukaisuusvakuutus	Alkuperäinen kieliversio
SE	EG-försäkran om överensstämmelse	Originalversion
EN	EC Declaration of Conformity	Original language
ET	EÜ vastavusdeklaratsioon	Originaaldokumendi tõlge



Valmistaja / Tillverkare / Manufacturer / Tootja:  
Osoite / Adress / Address / Aadress

AVANT TECNO OY  
Ylötie 1  
33470 YLÖJÄRVI,  
FINLAND

Vakuutamme täten, että alla mainitut tuotteet täyttävät konedirektiivin turvallisuus- ja terveysvaatimukset (direktiivi 2006/42/EY muutoksineen). Seuraavia yhdenmukaistettuja standardeja on sovellettu /

Vi försäkrar härmed att nedan beskrivna produkter överensstämmer med hälso- och säkerhetskrav i EG-maskindirektiv (EG-direktiv 2006/42/EG som ändrat). Följande harmoniserade standarder har tillämpats /

We hereby declare that the products listed below are in conformity with the provisions of the Machinery Directive (directive 2006/42/EC as amended). The following harmonized standards have been applied:

Käesolevaga kinnitame, et allpool loetletud tooted vastavad masinadirektiivi nõuetele (direktiiv 2006/42/EÜ ja selle täiendused). Rakendatud on järgmiseid ühtlustatud standardeid

SFS-EN ISO 12100, SFS-EN ISO 4413

Mallit / Modeller / Models / Mudelid

Avant	
Hydraulitoiminen monitoimipyöritin; Avant-kuormaajan työlaite Hydraulisk Multifunktionsaggregat; arbetsredskap för Avant lastare Hydraulic Drive unit; attachment for Avant loaders Multifunktionaalne ajam; Avant laaduri töövahend	A37190



18.8.2021 Ylöjärvi, Finland

Risto Käkelä,  
Toimitusjohtaja / Verkställande direktör /  
Managing Director / Tegevjuht



**AVANT<sup>®</sup>**